

## **Flygbilder över Bromma Kyrka och Eneby.**

Bilderna från 1920- och 30-talet är tagna av den då mycket välkända fotografen Oscar Blad.

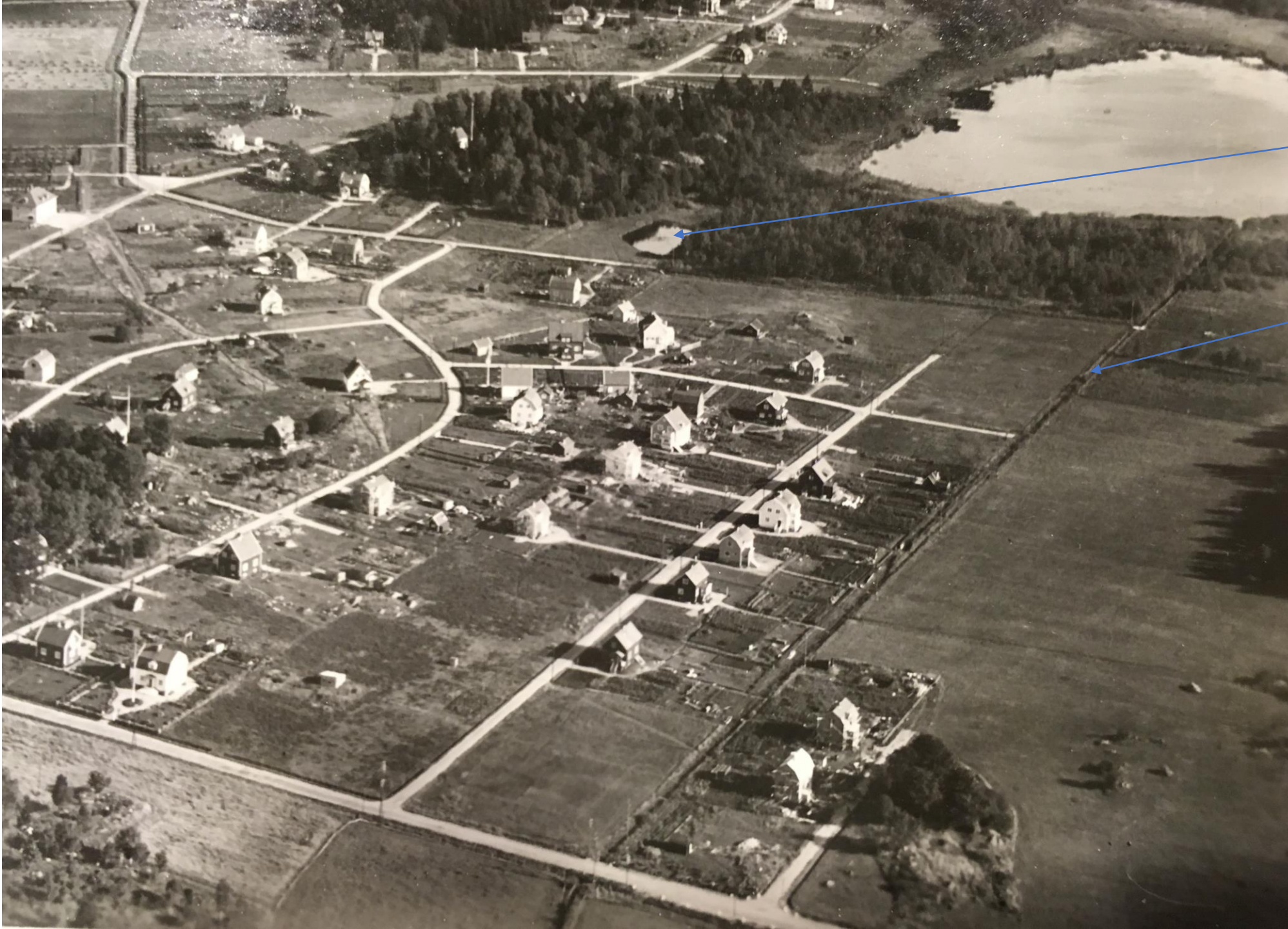
Bilderna är om inte annat angivet hämtade från någon av följande källor :

- Digitala stadsarkivet
- Nordiska museets arkiv.
- Bromma Hembygdsförenings arkiv som finns på Åkeshovs slott.

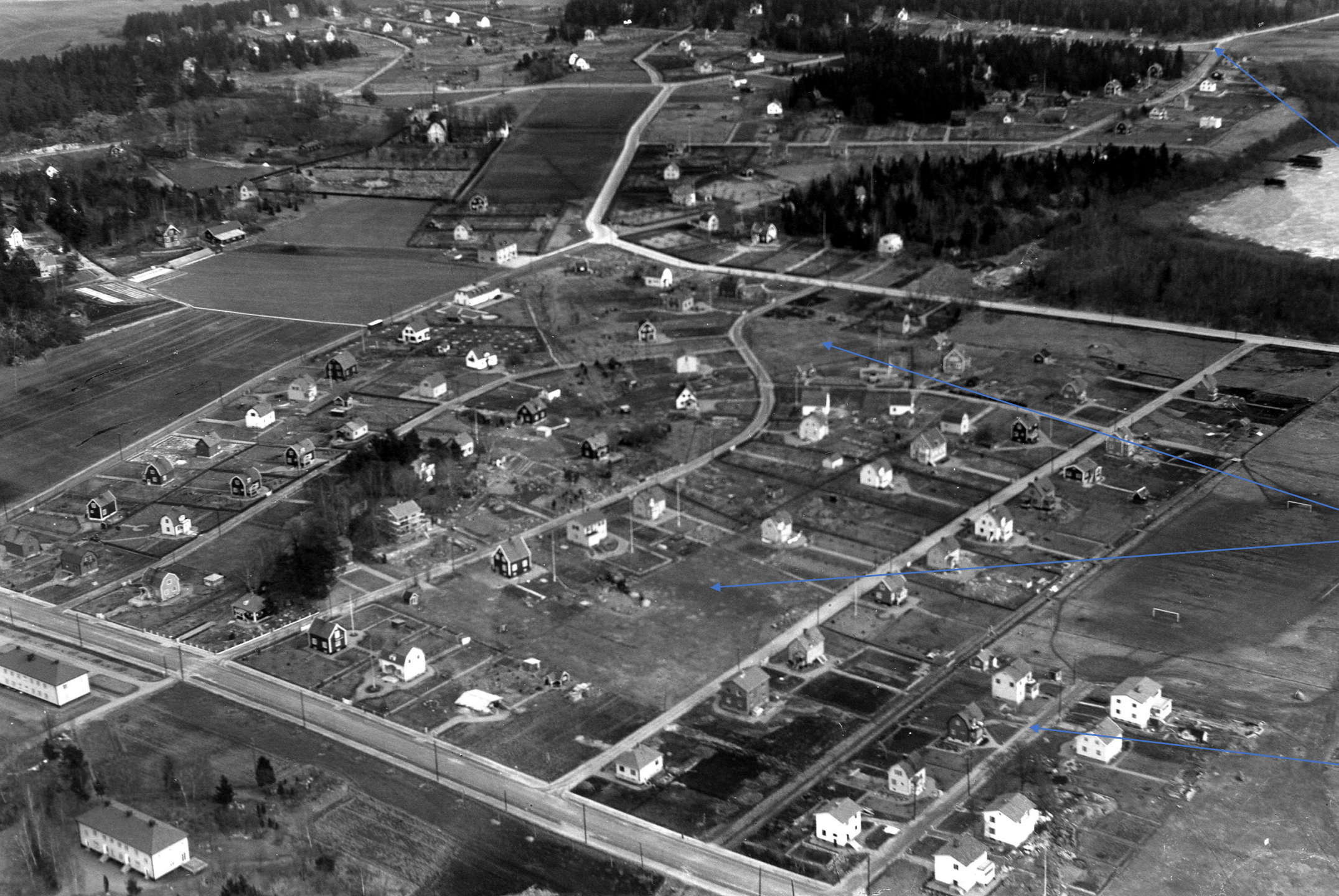
**1928**

Observera de två badhusen i Kyrksjön och dammen vid Vultejusvägen. Den grävdes för att få jordförbättringsmedel till trädgårdarna.

Kvarndiket dvs. det utlopp från Kyrksjön till kvarnen nedanför Räcksta träsk som grävdes på 1880-talet. Avrinningen fungerade dock dåligt varför det också fanns ett utlopp via det så kallade Stordiket. Stordiket gick längs Vultejusvägen, Gliavägen, Rännilskroken, Attundavägen och över marken där flygfältet ligger idag och ut till Ulvsundasjön.







**1936**

Enebyvägen. Det som sedan ska bli Spångavägen.

Nu finns hela Vultejusvägen.

Flera områden ännu obebyggda.

De flesta hus på Torvsticksvägen är nu byggda.





Löfgrens trädgårdsmästeri  
låg där ICA ligger idag.

**1935**

Klockarstigen hette vid denna  
tid Enebyvägen och slutade  
som synes vid Bällstavägen.  
Spångavägen var ännu inte  
byggd.

Hörnet Vultejusvägen –  
Bergenhjelmvägen.



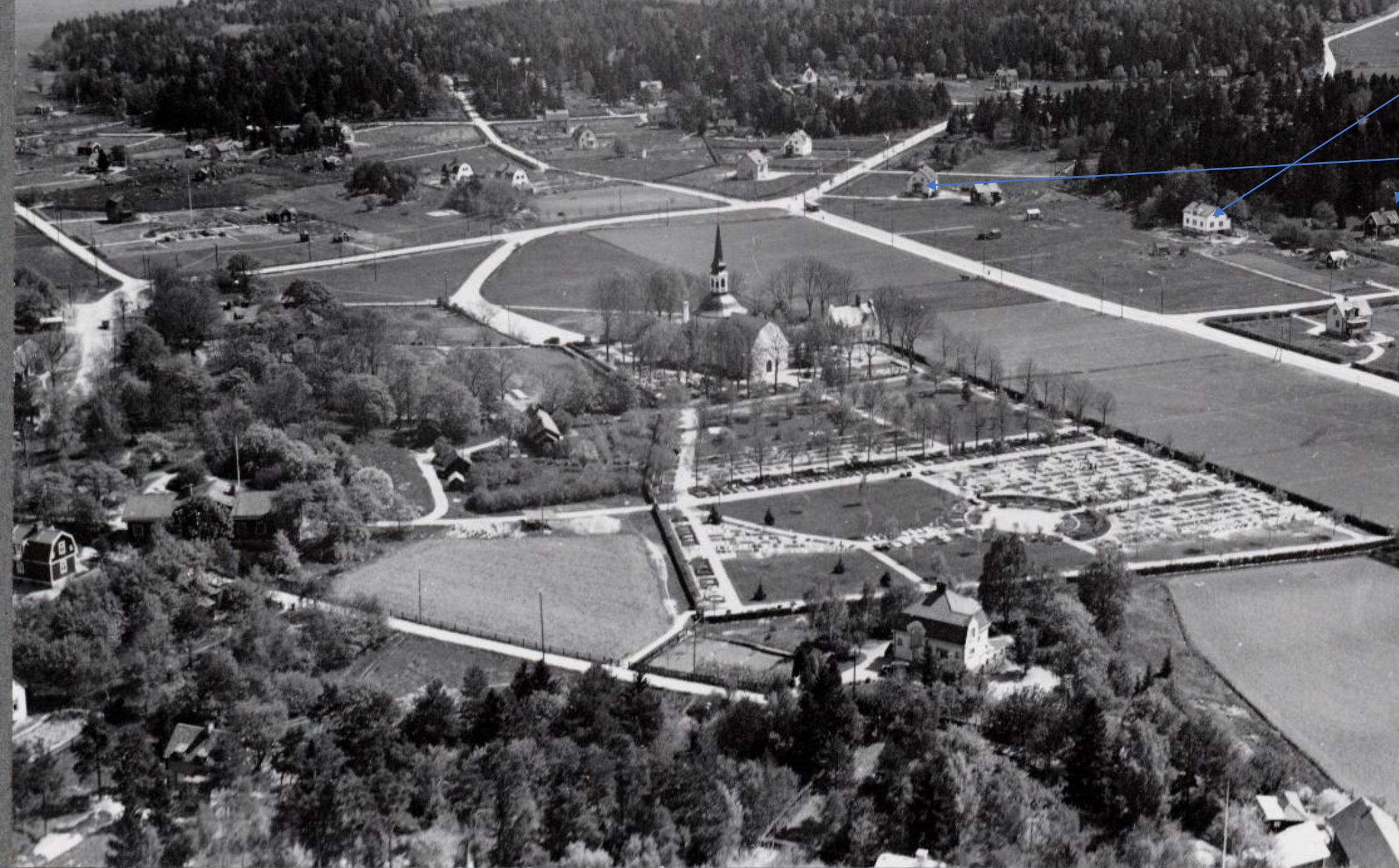


**1935**

Hörnet Gliavägen -  
Attundavägen

— Det gamla ålderdoms-  
hemmet som byggdes  
omkring 1910 och revs  
omkring 1955





Dessa två hus är idag rivna.

Detta hus har adress Bromma Kyrkväg 465

Huset här i hörnet av Gliavägen och Rundkyrkoallén är idag betydligt större. Det lilla ursprungshuset är inbyggt i nuvarande hus.

Här i hörnet ligger ladugård och stall tillhörande familjen Ljunggrens gård. Huvudbyggnaden till gården har idag adress Terserusvägen 20.

E 442

BROMMA KYRKA.

FLYGFOTO O. BLADH 1931-32





Högst upp på bilden skymtar det nybyggda Beckomberga sjukhus.

**Vintern 1932** med plogad skridskobana på Kyrksjön.

Detta torp rivet. Här ligger sedan början av 1960-talet det stora herrgårdsliknande huset som flyttades hit från Marieberg på Kungsholmen.



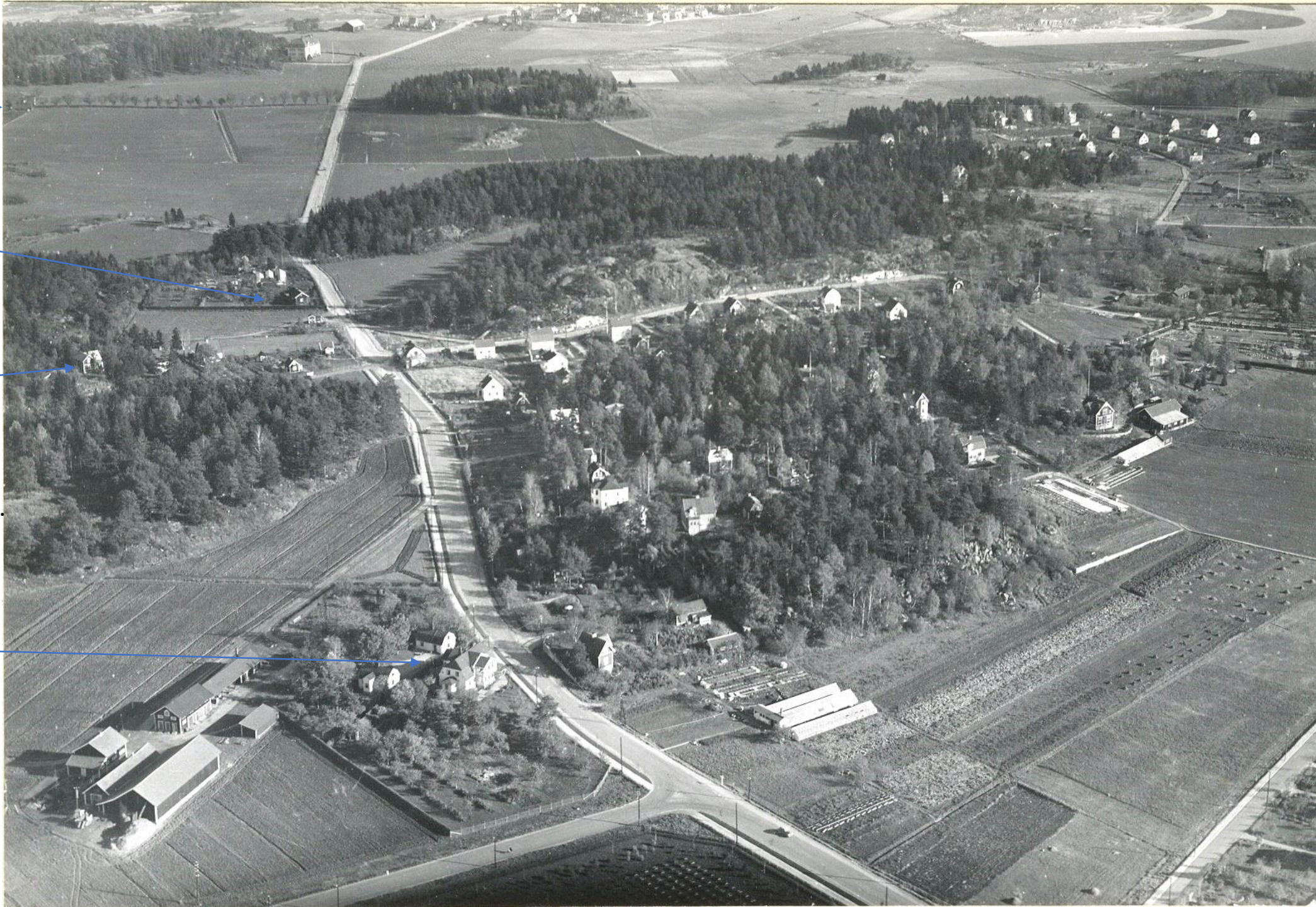
Allén upp till Bällsta gård.

**1935**

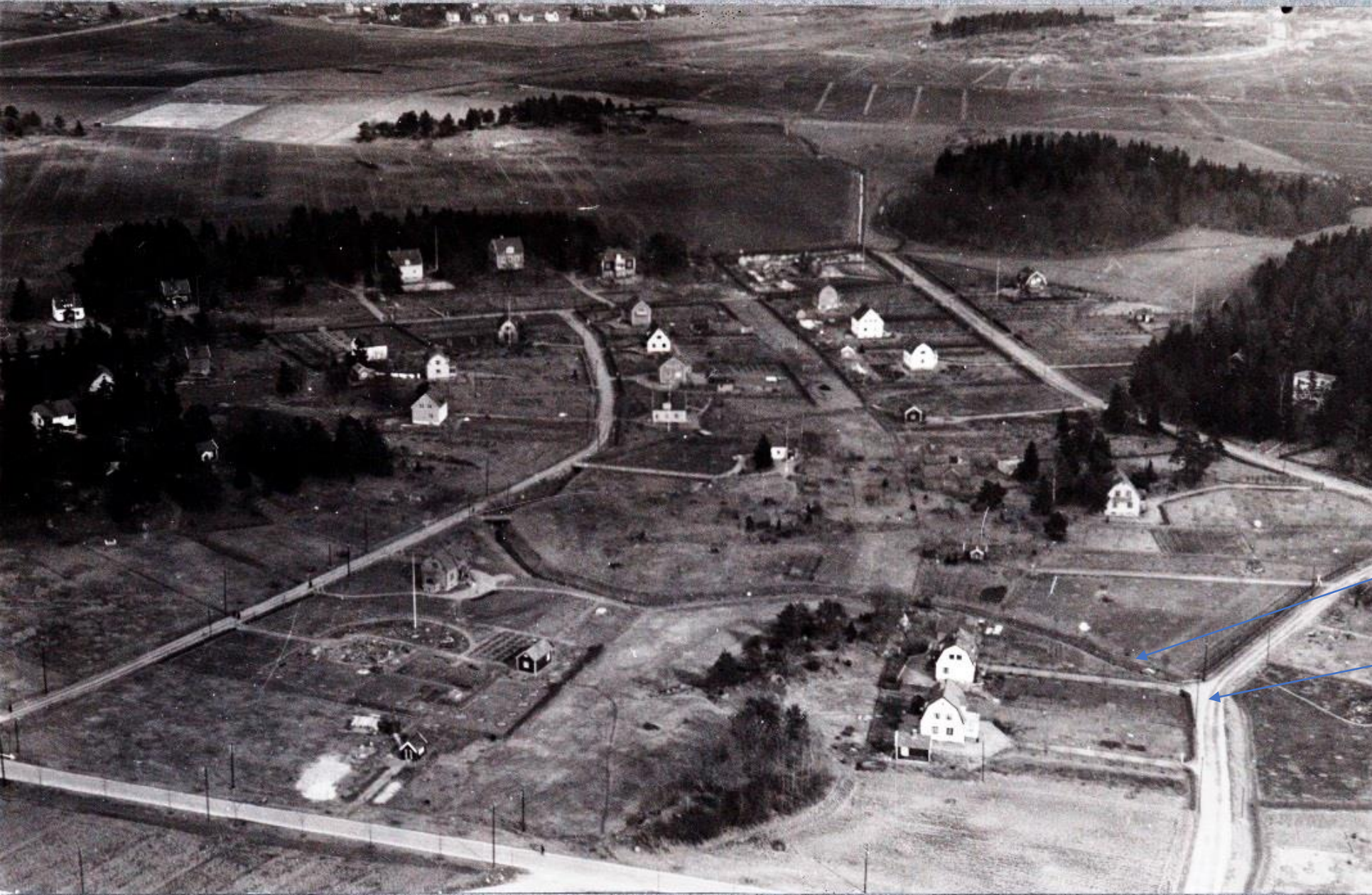
Dragontorpet som tillhörde Bällsta gård. Här ligger idag Blomsterlandet.

Detta hus revs 1960 och här ligger idag det stora hus som har adress Doktor Abrahams väg 64.

Eneby gårds huvudbyggnad och två flyglar. Ladugårdar och stall.







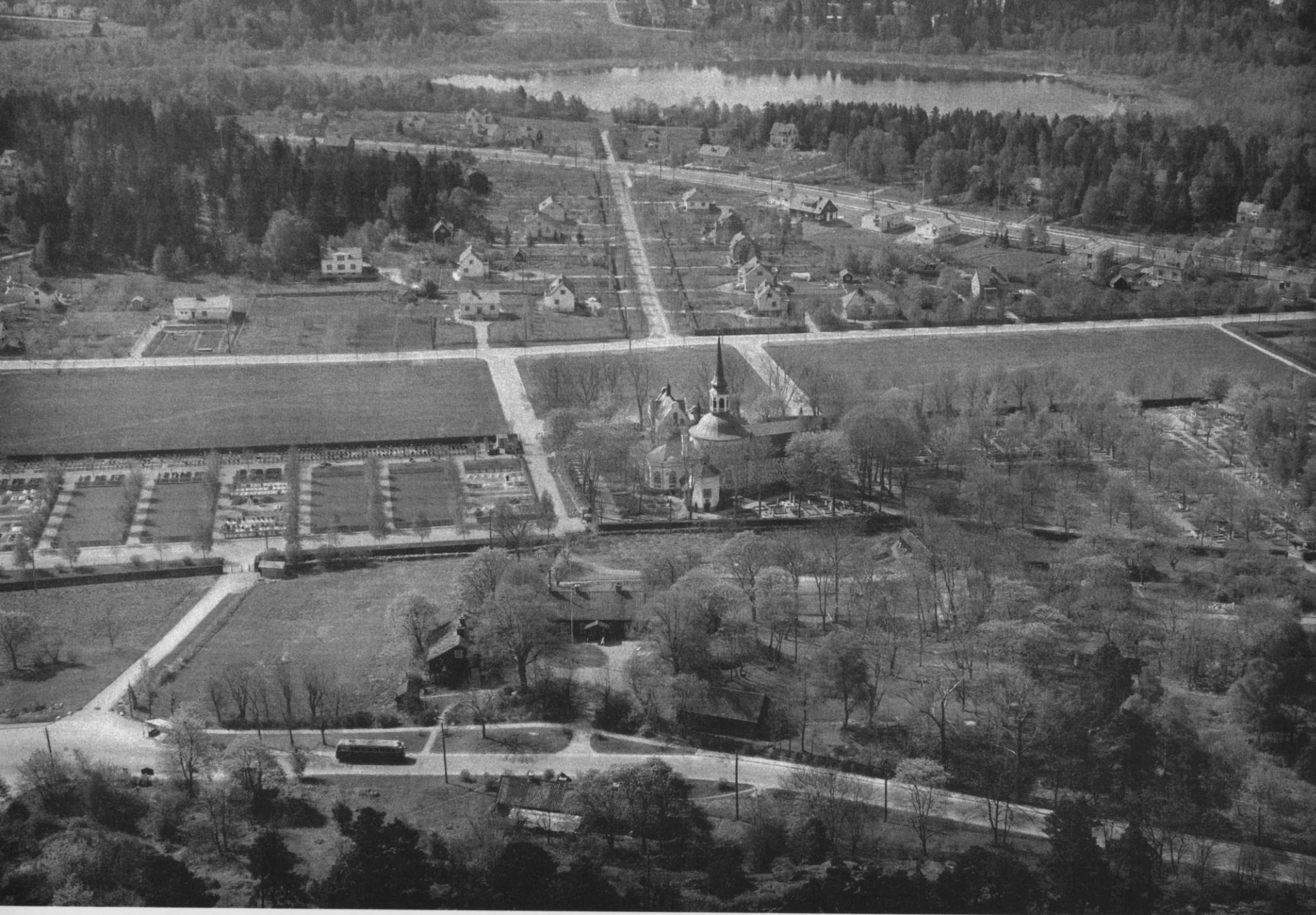
Stenhammarsvägen  
Annexvägen och  
Dalkarlsgränd finns  
ännu inte vid denna  
tid **1936**.

På denna bild syns  
Rännilskroken tydligt  
och hur den svänger  
från Gliavägen bort  
mot Dr Abrahams  
väg (obs bron över  
diket) och sedan ner  
mot Attundavägen  
och ut på det område  
där flygfältet nu  
ligger.

E 23262

BROMMA TRÄDGÅRDAR. FLYGFOTO OSCAR BLADH. No L 33  
Foto 1936





**1947**

Bild ur en bok som heter:  
Stockholm före  
miljonprogrammet.

**Bromma kyrka 1947.** Bromma kyrka, från mitten på 1100-talet, är en av Stockholms tre rundkyrkor. Söder om kyrkan ligger den lilla Kyrksjön som är en känd fågelsjö. Stadsdelen började bebyggas på 1920-talet (Bromma Trädgårdar) med småhus. En buss på linje 63 passerar just Doktor Abrahams Väg på väg mot Norra Bantorget.





Stenhammarsvägen

Slutet på  
**1940-talet**

Från Bromma  
Hembygdsförenings arkiv.

Attundavägen





**1993**

Bromma kyrka, delar av Eneby och Beckomberga från luftballong.

Foto: John Grubbström





**2012**

Bild från Hans  
Åberg,  
mäklarfirmen  
HEM





**2013**

Bild från luftballong.  
Foto: John Grubbström





Beckomberga och  
**Eneby**

26 maj **2018**

Foto:  
L.Karlsson Bromma

Spångavägen

Doktor Abrahams  
väg





Bromma Kyrka och  
Eneby

26 maj **2018**

Foto: L. Karlsson  
Bromma

Bällstavägen

Kyrkoherdevägen

Komministervägen





Bromma Kyrka

26 maj **2018**

Foto:

L. Karlsson Bromma

Bygge pågår

Attundavägen

Bromma Kyrkväg





Bromma Kyrka

26 maj **2018**

Foto:

L. Karlsson Bromma

Lillängsgatan

Stenhammarsvägen

Doktor Abrahams väg