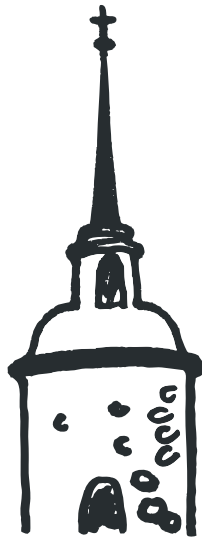




Bromma Kyrka Eneby  
*Villaförening*



**100 år**



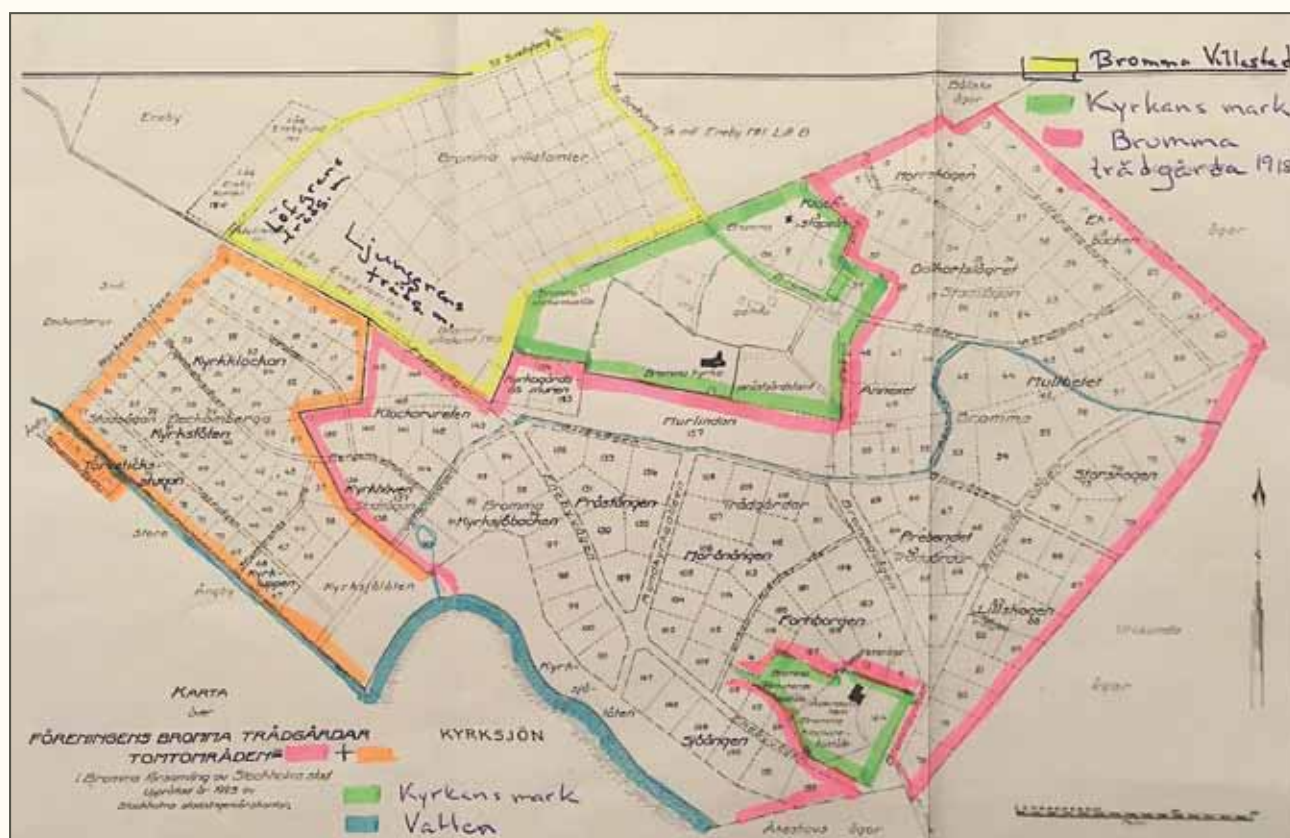
# KARTOR ÖVER BROMMA KYRKA OCH ENEBY

Stadsdelarna Bromma Kyrka och Eneby ligger på mark med gamla anor. Genom området går den gamla Landsvägen (Bällstavägen) från Stockholm till Drottningholm som byggdes på 1600-talet. Fram till 1905 fanns på norra

sidan av Bällstavägen Eneby gård och ett dragontorp tillhörande Bällsta gård. På sydöstra sidan fanns kyrkan, kyrkoherdens gård, klockarens gård samt ett gammalt hus med två lägenheter (ofta kallad Arrendatorbostaden) mitt emot

prästgården. Från 1905 till i dag har det skett en stor utveckling som visas på kartorna nedan.

Se även kartor på näst sista sidan.



## Karta 1 – 1925

### Stadsdelen Bromma Kyrkas olika ursprung

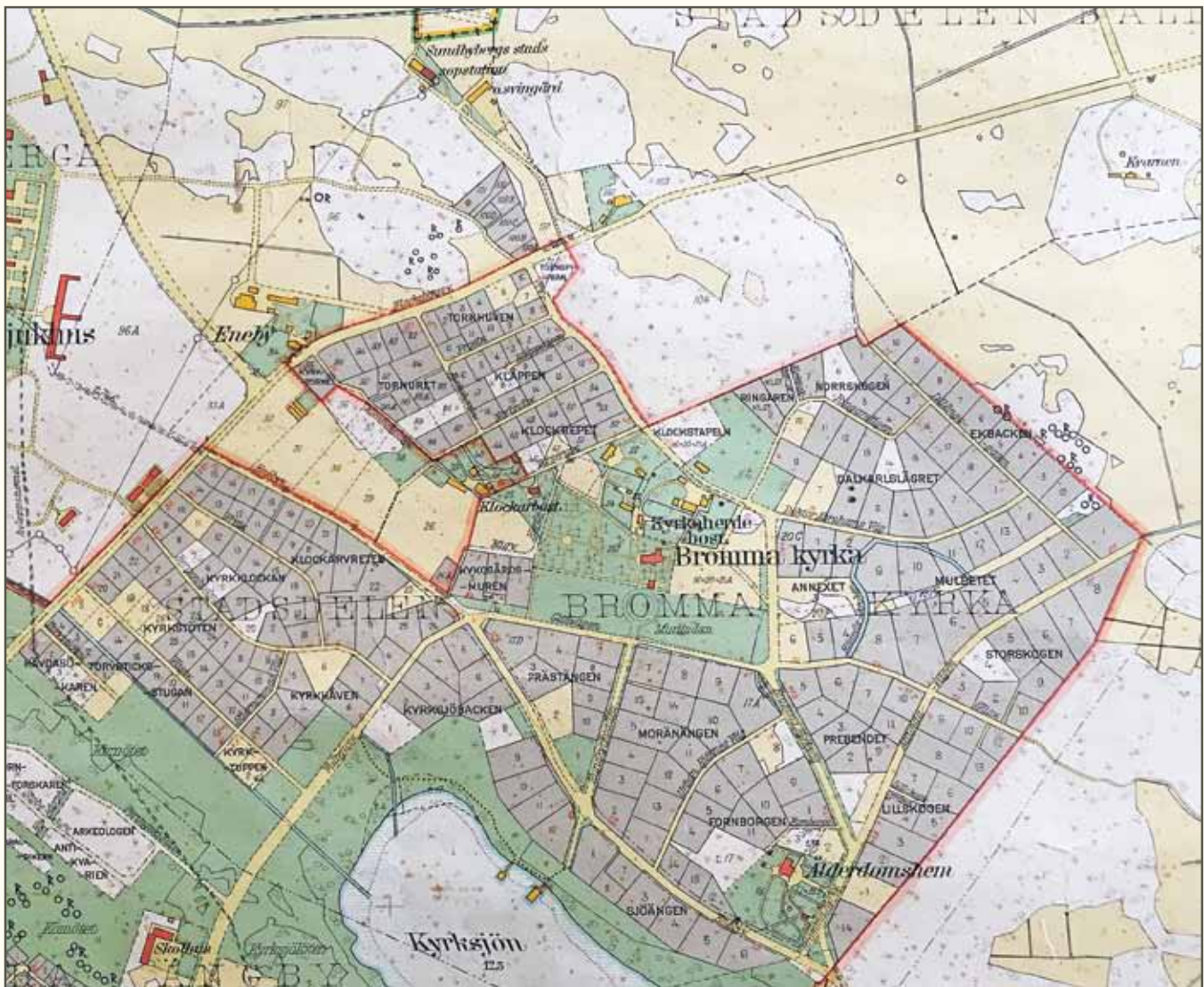
Den rosa delen är före detta Bromma kyrkoherdeboställes mark som såldes av Kunglig Majestät dvs. staten i december 1919 till Föreningen Bromma Trädgårdar vilken hade bildats i november 1918. Marken var på 63 ha (126 tunnland).

Den gröna delen visar de delar av kyrkoherdeboställets mark som inte ingick i köpet 1919 utan blev kvar i statens ägo.

Den mörkgula delen visar den avstyckning från Beckomberga gård som föreningen köpte av dåvarande ägaren, Robert Ljunglöf, i december 1923. Denna del kom att ingå i fören-

ingen Bromma Trädgårdar och kallades Beckombergaområdet eller "Nya området".

Den ljusgula delen visar den avstyckning från Eneby gård som dåvarande ägare av gården, notarie Karl Njurling, lät stycka i ett antal tomter med försäljningsstart 1905. Området kallades Bromma Villastad eller "Gamla området". De boende bildade 1920 en ekonomisk förening med samma namn. Området bestod av omkring 50 villatomter plus två mindre gårdar som bedrev trädgårdsmästeri. Dessa smågårdar kom att ägas av familjerna Ljunggren respektive Löfgren.



## Karta 2 – 1934

### Bromma Villastad, Bromma Trädgårdar och Eneby

De gråmarkerade tomterna visar vilka tomter som är bebyggda med villor eller småhus typ kolonistugor. Observera att det finns bebyggda villatomter (kallades Bergsklippan) på norra sidan av Bällstavägen. Dessa tomter styckades av från Eneby gård 1905 samtidigt med Bromma Villastads tomter på södra sidan av vägen. Eneby gård ägs mellan 1907 och 1937 av Sundbybergs stad. På norra delen av Eneby gårds marker syns pudretfabriken och svingården. Grubbs trädgårdsmästeri syns öster om vägen upp till svingården.

Observera att Annexvägen, Dalkarlsgränd och Stenhammarsvägen ännu inte finns. På den blivande Stenhammarsvä-

gen odlade man potatis under kriget. Nästan inga tomter har ännu börjat delas.



## INNEHÅLL

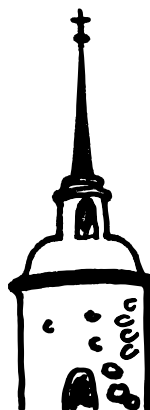
---

Karta 1 och 2	2	Kyrkan och området runt omkring	18
100 år av föreningsverksamhet	5	Kyrkskolan	20
Föreningarna Bromma Trädgårdar och Bromma Villastad	6	Eneby gård och pudrettfabriken	21
Bromma Kyrkas Villaägarförening bildas 1950	8	Bromma Villastad – gamla området	22
Eneby Trädgårdsstadsförening under 70 år	10	Trädgårdsmästerierna	24
Bromma Kyrka Eneby Villaförening	12	Små äldre bostadshus i Bromma Kyrka	26
Föreningsaktiviteter	13	Attefallshus och andra nya småhus	27
Föreningsaktiviteter på senare år	14	Bromma Trädgårdar – prästgårdsområdet	28
		Bromma Trädgårdar – Beckombergadelen	30
		Olsson & Rosenlundsområdet	32
		Eneby trädgårdsstad	34
		Affärshusen i området	36
		Hus som inte liknar andra hus	40
		Förtätning i Bromma Kyrka	43
		I dag och framöver	46
		Karta 3 och 4	47

# Bromma Kyrka Eneby

---

## Villaförening



## 100 ÅR AV FÖRENINGSVERKSAMHET

---

**D**en 17 november 1918 hade vårt områdes första villaförening, Bromma Trädgårdar u.p.a., sitt konstituerande möte, där stadgarna stadfästes, ordinarie styrelse valdes och beslut togs om registrering av föreningen. Registreringen beviljades redan 23 november 1918. Initiativet till föreningens bildande togs i juli 1918 av Karl Otto Gustafsson som från 1906 bodde i Bromma Villastad på nuvarande Norlindsvägen 11.

Bromma Kyrka Eneby Villaförening har sitt ursprung i föreningen Bromma Trädgårdar och det är därför vi år 2018 vill utöka vårt Informationsblad med denna historiebetraktning av den ursprungliga föreningen och dess utveckling under hundra år fram till våra dagar. I skriften kommer vi därför också att berätta om föreningen Bromma Villastad, Bromma Kyrkas Villaägarförening och Eneby Trädgårdsstadsförening som viktiga steg på vägen till nuvarande förening. På sidan 18-46 berättas vidare om de olika delområdena i Bromma Kyrka och Eneby, intressanta hus och företag samt förtätningen under årens lopp.

Initiativet till firandet och denna skrift har tagits av Inger Larsson som är mångårig styrelseledamot och tidigare ordförande och som har god kännedom

om områdets historia. Inger har också skrivit största delen av texterna, tagit många av bilderna, samlat ihop tidigare kartor och foton vilket tillsammans bildar ryggraden till denna skrift. Rolf A Olsson från Norra Ängby har gjort layouten för skriften. Stor hjälp har vi fått av Göran Erikson som var ansvarig för 75-årsfirandet 1993, också han mångårig styrelseledamot och ordförande i föreningen. Tack också till Kristina Gunnarsdotter som skrivit avsnittet om Eneby Trädgårdsstad och dess trädgårdsstadsförening. Föreningens årsmöte har beviljat medel att producera ett utökad informationsblad och att genomföra firandet och jag vill här också tacka annonsörerna i denna skrift för deras bidrag.

Med detta informationsblad vill vi ge en inledande bild av historien och av bebyggelsen i vårt område och av föreningens verksamhet genom åren. Min förhoppning är förstås att det också kan stimulera till ett ökat engagemang av våra medlemmar och andra boenden i området i våra gemensamma intressen och bidra till en ökad samhörighetskänsla i våra stadsdelar Bromma Kyrka och Eneby.

**Andreas Aly**, ordförande  
september 2018

# FÖRENINGARNA BROMMA TRÄDGÅRDAR OCH BROMMA VILLASTAD

Villabebyggelsen i vårt område började omkring 1905. Innan dess tillhörde marken de tre gårdarna:

**Eneby gård**, ägdes av notarien Karl Njurling

**Bromma kyrkoherdeboställe**, ägdes av staten (Kunglig Majestät)

**Beckomberga gård**, ägdes av grosshandlaren Rober Ljunglöf (son till "snuskungen" Knut Ljunglöf).

Eneby gårds sista privata ägare Karl Njurling lät 1905 avstycka Eneby gårds marker söder om Bällstavägen (se karta 1, ljusgult område) samt ett mindre område norr om Bällstavägen (se karta 2). Två trädgårdsmästerier etablerades i området och ett antal villatomter blev till salu. De första villorna byggdes samma år. En villaförening i detta område som kallades Bromma Villastad kom dock till först 1920, efter att man i grannområdet hade bildat Bromma Trädgårdar.

## Staden avstod från att köpa

År 1915 salubjöd Kunglig Majestät Bromma kyrkoherdeboställe (karta 1, rosa delen), med undantag för 3,36 hektar runt själva prästgården samt kyrkogården (grön del på kartan). Stockholms stad hade förköpsrätt men avstod att köpa då man ansåg att marken inte skulle attrahera köpare på grund av det långa avståndet från staden. Istället samlades den 21 juli 1918, på initiativ av K.O. Gustafsson (boende i Bromma Villastad), en grupp män till ett möte i Bällsta Folkets hus för att dryfta möjligheten att köpa kyrkoherdeboställets mark. Man beslöt att bilda en ekonomisk förening med



Styrelsemedlemmarna i Bromma trädgårdar år 1923. Bilderna är från ett fotoalbum där även alla övriga medlemmar finns med. Karl Otto Gustafsson var ordförande 1918-1945.

målet att köpa marken. Syftet var dels att vilja bevara lantligheten omkring Bromma kyrka och prästgård, dels att "skapa egna hem åt församlingsmedlemmar för rimligt pris och utan fördyrande mellanhänder". Vid ett möte den 27 okt godkändes stadgarna till föreningen Bromma Trädgårdar u.p.a. som stadfästes den 17 november. För-

eningens medlemsantal var vid starten 39, men ökade till 166 inom ett år.

## Första styrelsen

Föreningens första styrelse bestod av K.O. Gustavsson, ordförande, Harry Johannesson-Holthagen, sekreterare, Gustav Videfors, kassör, Carl Åberg, v. ordf. och Emil Andersson, v. sekr.

Styrelsen arbetade, efter att församlingarna i Bromma och Sundbyberg hade tillstyrkt, fram ett förslag till köpekontrakt. Man försökte pruta den av Kungl. Maj:t bestämda köpeskillingen från 185 000 (30 öre per kvm) till 160 000 (25 öre/kvm) kronor. Föreningen fick dock ge med sig och köpebrevet undertecknades kort före jul 1919.

Stadsplanekontoret hade upprättat ett förslag för tomtstyckning och tomtfördelningen kunde efter initiala svårigheter ske relativt snabbt och till



allmän belåtenhet genom ett i styrelsen framtaget utlottningssystem. Stadsplanen drevs igenom med hårt arbete av styrelsen för att medlemmarna skulle kunna få statens lån och byggnadsbidrag. Stadsplanen blev godkänd i september 1922, de första husen byggdes och vid slutet av året hade redan 25 familjer flyttat in i området. För området Bromma Villastad blev stadsplanen inte godkänd förrän 1930.

Intresset att köpa tomter i området blev överraskande stort och därför köpte föreningen 1923 en del av Beckomberga gårds egendom öster om Bällstavägen för 47 222:80 kr, ca 40 öre/kvm. Återstoden av Beckomberga gård såldes till Stockholm stad 1927. Bromma Trädgårdars Beckombergadel framgår av den mörkgula delen på karta 1 från 1925.

Som ovan nämndes tillkom föreningen Bromma Villastad i februari 1920, också på initiativ av Karl Otto Gustafsson. Här var K.O. ”kassaförvaltare” och Gustaf Palm, som bodde på nuvarande Bällstavägen 189, var ordförande.

### Gemensamma intressen

De båda föreningarnas historia har i många avseende varit gemensam och man har haft ett nära samarbete under åren i sina ansträngningar att lösa gemensamma problem. Och där fanns många, eftersom staden prioriterade utvecklingen av ”sina egna områden”, d.v.s. de områden som staden själv köpte efter missen med Bromma kyrkoherdeboställe. I dessa områden bildade Stockholms stad s.k. trädgårdsstäder där alla fastigheter var tomträtter i motsats till de friköpta

fastigheterna i Bromma Villastad och Bromma Trädgårdar. Styrelserna i båda föreningarna fick arbeta hårt för att få anläggning av gator, anslutning till kommunalt vatten och avlopp samt till elektricitets- och telefonnäten och inte minst tillgång till allmänna kommunikationer. Båda föreningarna fick, i motsats till områden med tomträtter, ofta bidra ekonomiskt med betydande belopp, bl.a. 170 000 av totalt 221 500 kr för anläggning av gator och öppna platser. Föreningarna fick också, utan ersättning, lämna ifrån sig mark för dessa ändamål – så t.ex. det stora grönområdet utmed Spångavägen fram till kyrkogården. Anslutning till elnätet kom 1922. Gatubelysning installerades 1923 i Bromma Trädgårdar och först 1930 i Bromma Villastad. En telefonstation för tio abonnenter kom 1922, anslutning med fria ledningar till telefonnätet kom 1926 efter en hård insats av båda föreningarna. Postutdelning fanns från 1922. Kommunalt vatten och avlopp började installeras i området 1932 i samband med att brunnar sinade när staden byggde avloppsledningar till Beckomberga sjukhus. Först 1938 hade



De flesta hus hade egen brunn och en del delade brunn. Bilden visar familjen Andersson 1932 vid sin pump på Gliavägen 68, nuvarande 90.

hela området kommunalt vatten och avlopp vid tomtgräns.

### Transporter och höghus

Det fanns initialt inga allmänna transporter till området varför föreningarna under hela 1920-talet uppväktade olika myndigheter för att området skulle få detta. Under tiden organiserade föreningarna i samarbete med olika privata bussägare transporter till Sundbyberg och Stockholms centrum.

År 1920 fanns planer på en spårväg som från Stockholms centrum via Bromma Kyrka skulle gå till Stora Ängby. Bromma Trädgårdar förband sig därför att gratis upplåta mark (bl.a. nuvarande Stenhammarsvägen) till projektet. Planerna förverkligades dock aldrig och föreningen återtog marken. Först 1930 gav påtryckningarna om allmänna transporter resultat. Då startade Stockholm Spårvägar två busslinjer som trafikerade Bromma Kyrka. Linje 63 började invid Sockenstugan och linje 62 i Beckomberga. De gick via Bällsta Bro och Ulvsunda respektive Drottningholmsvägen in till stan. När tunnelbanan kom 1952 fick området istället matarbussarna 113 och 117.

Ett viktigt projekt för de båda föreningarna var den gemensamma kampen mot bygge av ”höghus” i samband med att företaget Olsson & Rosenlund inköpte mark i mitten av 1930-talet av de två trädgårdsmästarna i södra delen av Bromma Villastad. Företaget planerade trevånings hyreshus på större delen av det inköpta området. Detta lyckades föreningarna hindra. Istället avstyckades tomter till de nu befintliga enplanshusen längs Spångavägen. ”Höghus” byggdes endast längs Bällstavägen.

# BROMMA KYRKAS VILLAÄGARFÖRENING BILDAS 1950

Föreningen Bromma Trädgårdars markförsäljning gav betydande vinster och under ett par omgångar under 1930-talet delade man ut sammanlagt 125 000 kr till medlemmarna. Förmögenheten var dock mycket större och medlemmarna ville tillgodogöra sig denna, varför man 1945 beslöt att likvidera föreningen. Föreningen upphörde att existera 1952 efter att ytterligare 225 000 kr hade delats ut till medlemmarna.

## En villaförening behövdes

År 1925 hade Bromma Trädgårdar startat en dotterförening, kallad Odlningsnämnden, för anskaffning av förnödenheter såsom koks, ved, sättpotatis, gräsfrö, torvmull, kalk, gödsel, grus och t.o.m. julgranar till medlemmarna. Man anskaffade också redskap (vedkap, vältar, stegar m.m.) att låna ut till medlemmarna.

Odlningsnämnden bröts 1943 ut ur Bromma Trädgårdar och bildade en självständig förening – Inköpsföreningen Bromma Kyrktrakts Villastäder u.p.a. Denna förening var till ett stort stöd för medlemmarna under moderföreningens likvidering. Man insåg snart att en villaförening behövdes för att tillvarata medlemmarnas intressen. Därför beslöt Inköpsföreningens styrelse i oktober 1949 att arbeta för bildande av en villaförening som skulle ersätta både Bromma Trädgårdar och Inköpsföreningen. Efter ett offentligt sammanträde med fastighetsägarna i Bromma Trädgårdar bildades i december 1950 den ekonomiska föreningen Bromma Kyrkas Villaägarförening u.p.a. (i fortsättningen ofta benämnd BKV) som övertog Inköpsföreningens



Gunnar Wåglund, verkställande ledamot i Inköpsföreningen, med fru Anna och dotter Gunn. Läs mer om familjen Wåglund och Ydrevall på sid 29.

sparkapital efter dess likvidation 1951.

Sedan 1940-talet hade ett samgående med Bromma Villastad och Bromma Trädgårdar diskuterats för att ha en gemensam förening för hela stadsdelen. Det blev dock inte verklighet förrän 1957. Juridiskt var en fusionering av föreningarna svår att genomföra men sammangåendet löstes genom att Villastadens medlemmar uppmanades att inträda i Bromma Kyrkas Villaägarförening (BKV).

## Undermålig gatubelysning

De två första föreningarnas hårda arbete med att få anslutning till vatten, avlopp, el, telefon, kommunal trafik mm har beskrivits ovan. Kontinuerligt arbete med samhällsgemensamma frågor behövdes dock även i fortsättningen: T.ex. var den tidigare gatubelysningen undermålig och styrelsen fick driva frågan hårt i flera år innan tillfredställande lösningar kunde nås.



Riksdagsmannen Birger Lundström var ordförande i Bromma Kyrkas Villaägarförening 1952-1972.



Birger Lundström bodde på Spångavägen 113

Styrelsen kunde inte förhindra att staden rev badhuset vid Kyrksjön men man fick ett bidrag för att bygga badbryggan som har upprustats/nybyggt i omgångar under åren.

Föreningen har kontinuerligt drivit gatu- och trafikfrågor – sänkt fart på Spångavägen från 70 till 50 km/t kom så sent som 1974. Insatser mot vibrationskador på Gliavägen och korsningen med Spångavägen tillkom på föreningens initiativ. Föreningen var



delaktig i att förhindra nedläggning av Kyrkskolan.

I kontakter med stadsbyggnadsdirektören år 1962 klargjordes att tomtstorleken i området (Bromma Kyrkas Villaägarförenings område) ska vara minimum 600 kvm och ”ett så särpräglat villasamhälle, som Bromma Kyrka utgör, bör inte ändra karaktär. Det bör även i fortsättningen kännetecknas av friliggande och individuellt utformad villabebyggelse.” Detta förklarar den påtagliga skillnaden i stadsbilden mellan Bromma Kyrka å ena sidan och å andra sidan Norra och Södra Ängby och Eneby.

Föreningen har genom årtionden haft kontinuerliga kontakter med ledningen för Bromma flygplats för att bevaka våra intressen gällande främst markbuller som till skillnad från flygbuller (när planen är i luften) inte är reglerat i domar och regelverk. Detta arbete kommer förhoppningsvis att resultera i en bullerskärm mot vårt område 2019.

### Avgörande insats

En för hela området avgörande insats var kampen att förhindra den av staden planerade placeringen av en återvinningsstation i området Torstrappan vid Bällstavägen mitt emot Blomsterlandet. Trafiksituationen och miljöpåverkan för närboende hade blivit ohållbara. En arbetsgrupp från BKV och Eneby arbetade intensivt under åren 2003–2006 med juridiskt och ekonomiskt stöd från Villaägarnas Riksförbund. År 2006 ändrade då staden slutligen sina planer till att lägga stationen vid östra änden av Bromma flygplats med infart från Kvarnbacksvägen.



”Flygplatsgruppen” och representant för Swedavia diskuterar bullervall/bullerplank mot landningsbanan. Kristina Lindgren i mitten på bilden är föreningens representant i frågan.



Arbetsgruppen skålar för uppnått mål att stoppa återvinningsstationen vid Torstrappan: f.v. Bengt Carlqvist, Anne-Marie Melander, Eneby, Magnus Grönvik, Magnus Sjöqvist, Lisa Algreve\*, Bernth Sahlin, Ulf Mörrby. \*Ordförande i föreningen 2004–2007.

**Auktoriserad Elinstallatör**  
Bällstavägen 205  
Telefon 08-37 91 22  
info@berlin-elektriska.se  
www.berlin-elektriska.se



berlin  
elektriska



# ENEBY TRÄDGÅRDSSTADSFÖRENING UNDER 70 ÅR

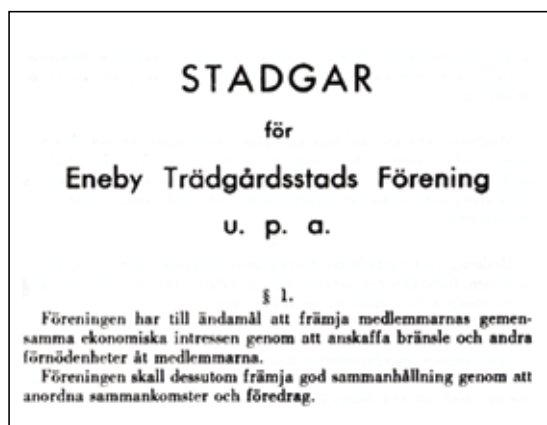
Sundbyberg sålde 1938 Eneby gård till Stockholm stad. Stockholms Småstugebyrå (Småa) stadsplanerade den inköpta marken för att dela ut tomträttsmark till egnehemsbyggare. Dessa kunde då, i samarbete med Småstugebyrå, bygga sina hus till relativt låga kostnader i Eneby trädgårdsstad. Eneby omfattar 278 fastigheter varav 259 är "egnehemsbyggen". Läs mer om Eneby gård och husen i nuvarande Eneby nedan. Se också kartan över Eneby (karta 4, s. 47).

Enebys första villaförening startade som en ideell förening. Eftersom en stor del av verksamheten kom att röra gemensamma inköp av "bränsle och andra förnödenheter" ombildades den hösten 1940 till en ekonomisk förening, Eneby Trädgårdsstadsförening u.p.a.

Det var lite turbulent i starten. Enligt protokollet från det konstituerande mötet den 24 september 1940 i Bromma Kyrkskola deltog 58 medlemmar. Detta var andra försöket eftersom man på ett möte fyra dagar tidigare inte kunde bilda en förening pga. "obehöriga deltagare". Styrelsen bestod av Axel Karlson, Gösta Brundell, John Carlsson och Ragnar Norman.

## Årsavgift högst tio kronor

Förutom det allra första protokollet är tyvärr all dokumentation från föreningens första 35 år förkomna. Men stadgarna finns bevarade. Den som ville bli medlem betalade en insats på två kronor som återbetalades när medlemskapet upphörde. Årsavgiften fick vara högst tio kronor. Medlemmarna var skyldiga att "hålla fastigheter och tomter i gott skick" och "hålla tomterna fria från fröande ogräs". Men man både



roade och bildade sig också. Föreningen skulle "främja god sammanhållning genom att anordna sammankomster och föredrag".

Vid uppropet 1940 inbjöds även nybyggarna i Bällsta att bli medlemmar. Bällsta började byggas 1940 dvs. året efter Eneby och föreningens namn var från 1944 Eneby-Bällsta Trädgårdsstadsförening. År 1947 bildade dock Bällsta en egen förening, men först 1973 ändrades namnet tillbaka till det ursprungliga Eneby Trädgårdsstadsförening.

## 90 procent medlemmar

Antalet medlemmar tycks genom åren varit på en hög och jämn nivå. Runt 90 procent av fastighetsägarna var medlemmar. Föreningen har varit ansluten till Bromma Västerleds föreningsråd, Bromma Medborgarhusförening och Västerorts kulturkommitté. Som remissinstans har föreningen yttrat sig i frågor om de lokala biblioteken, planerna på en förskola på Enebyängen, byggandet av ICA-butiken m.m. Andra frågor som engagerat medlemmarna har varit tomträttsavgäldens storlek och pris för friköp, bilparkering, snöröj-

ning, smittrafik genom området, önskemål om trafikmätning, fartgupp och bullerplank (mot Spångavägen). Buller och avgaser från flyget har alltmer blivit ett diskussionsämne. Ett projekt på 1980-talet för kabelteve fick för få intressenter. De första försöken att få fiber till området gjordes redan i början av 2000-talet, men blev inte verklighet förrän 2017.

## Populär utlåning

De gemensamma inköpen minskade med tiden och 1975 beslöt man ombilda föreningen från ekonomisk till ideell. Man fortsatte att förmedla trädbeskärnings- och besprutningstjänster till 1984. År 1977 beskars 402 träd och besprutades 521. Ibland hyrdes stora containrar för grovavfall. Hållplatstidtabeller för busslinjerna 113 och 117 delades ut. En populär service genom åren har varit den avgiftsfria utlåningen av sällan använd utrustning såsom betongvält, kompostkvarn, elektrisk häcksax, stegar, partytält, korvlåda samt en mindre släpvagn.

Föreningen var tidigt ute med inbrottsförebyggande arbete. Redan 1977



1981. Bromma Folkdansgille leder ringdansen på Enebyängen nedanför stora bautastenen. Bromma folkdansgille bildades 1938 och från 1941 deltog man i Eneby Trädgårdsstads midsommarfirande.

kunde medlemmarna hyra märkutrustning och 1987 anordnades en informationskväll om inbrottskydd. Föreningen förhandlade fram rabatter på lås till dörrar och fönster. När polisen 1991 initierade ”Samverkan mot brott” var Eneby liksom BKV bland de första att organisera en verksamhet.

### Nöjesaktiviteter

De vintrar som varit tillräckligt kalla har parkförvaltningen spolat en skridskobana på Eneby fotbollsplan. Då blev det ”grillor” med grillkorv en söndag i februari. Valborgsbrasan tändes på ängen vid Plommonvägens slut. Den kom senare att flyttas längre ut, bortom Klarbärsvägen.

Midsommar firades på Enebyängen dit staden levererade och även reste en färdigklädd stång. Barnen fick åka med häst och vagn till festen. I början

av 1990-talet upphörde midsommarfirandet på Enebyängen och Enebyborna inbjöds till Bromma Kyrkas firande. I augusti ordnades grillfest med musik och lek på Enebyängen.

Den årliga höstfesten ägde rum på Ängby slott med middag och underhållning. År 1989 firade man 50-årsjubileum med sång av Margareta Kjellberg.

Enebyängen har även varit platsen för idrottstävlingar, brännbollskvällar,

loppisar och jubileumsfester. År 1999 ordnades 60-årsfest och 2009 var det dags för 70-årsfest. Eftersom planerna på samgående med BKV var långt framskridna vågade man inte invänta 75-årsdagen utan slog på stort med ett 70-årskalas med marknadsstånd, ponnyridning, uppvisning av brandkåren, buktalare, femkamp, afrikansk dans och avslutande grillkväll.



Vi har levererat och monterat markiser sedan 1950.

Kontakta oss (Ralf Svensson och medarbetare) på Terserusvägen 32 för kostnadsfritt hembesök & offert.

08 656 36 00 • info@sm-markiser.se • www.sm-markiser.se

# BROMMA KYRKA ENEBY VILLAFÖRENING

**D**et under många år nära samarbetet mellan Bromma Kyrkas Villaägarförening (BKV) och Eneby Trädgårdsstadsförening, samt svårigheten att få ihop en styrelse i Eneby, ledde till att man började diskutera ett samgående.

År 2013 erbjöd BKV medlemmarna i Eneby Trädgårdsstadsförening att ansluta sig och Enebyföreningen beslöt att

låta den egna verksamheten gå i vila.

En ny styrelse bildades i BKV våren 2013 med representanter från båda föreningarna. Eftersom BKV var registrerad som ekonomisk förening uppstod det problem med Bolagsverket för ändring av föreningens namn och stadgar. Årsmötet 2017 beslöt därför att bilda en ny, ideell förening med namnet Bromma Kyrka Eneby Villaförening

och samtidigt beslöts att Bromma Kyrkas Villaägarförening skulle ansöka om frivillig likvidation. Likvidationen är slutförd och föreningens sparkapital är överförd till den ideella föreningen.

Den ideella föreningen är, liksom Bromma Kyrkas Villaägarförening tidigare, ansluten till Villaägarnas Riksförbund.



# FÖRENINGSAKTIVITETER

## Badhusen i Kyrksjön 1922–1955

År 1922 uppförde föreningen Bromma Trädgårdar med egna medel ett badhus i Kyrksjön på den plats där stora bryggan ligger i dag. Året därpå ordnades ”fri simundervisning för alla därtill hågade skolbarn” och 25 barn deltog, dock bara pojkar. Sommaren 1924 blev det simundervisning även för flickor. Badhusets bassäng var en träkonstruktion. Den hade en lucka ut mot sjön som man kunde öppna när man lärt sig att simma.

## Fick hyra och driva badhuset

År 1925 räckte det lilla badhuset inte till varför Anna Johansson-Wisborg motionerade i stadsfullmäktige om att staden skulle bygga ett badhus strax söder om föreningens badhus i förlängningen på Rundkyrkoallen. Anna var socialdemokratisk kommunalpolitiker och syster till en av medlemmarna i föreningen. Året därpå stod det nya större badhuset klart och föreningen fick hyra och driva detta badhus för 100 kronor per år. Det första mindre badhuset blev dambadhus och det nya blev herrbadhus. Föreningens barn fick bada gratis på vardagar men övriga fick betala mellan 10 och 25 öre per besök. Föreningen hade badmästare som bodde nära badhusen. De tog betalt och skötte verksamheten.

Antalet badande ökade under 1930-talet eftersom många nu även flyttat till Norra Ängby och Beckomberga. 1936 byggdes det stora badhuset ut så att det blev två avdelningar, en för män och en för kvinnor. Båda avdelningarna hade två bassänger. Även utomhusdelen med solbrygga och hoppsvikt hade separata delar för män och kvinnor. Det fanns också en speciell bassäng för barn. I slutet på 1940-talet revs det lilla



Dambadhuset byggt 1922 fanns på samma plats som nuvarande stora bryggan.



Stora badhuset vid Rundkyrkoalléns förlängning. Huset bakom är Spångavägen 87. Se även flygbilden på sidan 30 där båda badhusen syns i sjön.

badhuset och det byggdes istället en så kallad utsiktsbrygga 1950 på denna plats dvs en brygga utan badstegar.

## Badhuset revs

1955 revs även det stora badhuset på grund av vandalisering, speciellt vintertid, plus allmänt hög ålder och förfall. Det blev då svårt för traktens barn att bada nära hemmet. Följden blev att man ändå badade från utsiktsbryggan som inte hade några stegar. Bromma

Kyrkas Villaägarförening sökte därför ett bidrag från stadskollegiet på 2000 kr för att bygga en badbrygga i anslutning till befintlig utsiktsbrygga. Anslaget beviljades och föreningen byggde 1959 i egen regi en badbrygga på den plats där det alltså finns en badbrygga till glädje för alla simkunniga vuxna och barn. Ett par av stolparna till det stora badhuset, som revs 1955, kan ses strax söder om badbryggan.

# FÖRENINGSAKTIVITETER PÅ SENARE ÅR

**E**n stor del av styrelsens arbete de senaste 30 åren efter att staden numera till stor del tar hand om alla grundläggande samhällsfunktioner har varit organisation av aktiviteter för att skapa gemenskap. Vissa aktiviteter har varit återkommande under många år såsom firande av midsommar, valborg och nyår. Andra aktiviteter ordnas då och då. Här är några exempel: plantbyttardagar, bouletävlingar, antikollen, fladdermusspaning, fågelskådning, blomsterbindning, trädgårdsbesök, bildvisningar, fornminnesvandring med Brommas arkeolog Nils Ringstedt, möte med polisen om grannsamverkan osv.

## Slyröjning

En samhällsfunktion som varit efter-satt under många år är röjning av sly på Bromma Kyrkas och Enebys många fornminnesområden. 2014 och 2015



Slyröjningsgänget vid stora bautastenen i Eneby våren 2015.

tog därför föreningen eget initiativ till att röja sly på bronsåldersgraven högst upp på Terserusvägen samt i Enebyskogen. Vi fick råd och hjälp med myndighetskontakter av Hans-Erik Jonsson från Norra Ängbys Trädgårdsstadsförening.

Stadsdelsförvaltningen har dock med start 2017 börjat röja sly i Enebyskogen så att man nu börjar kunna se det stora

finna gravfältet från äldre och yngre järnåldern samt de tre bautastenarna, en stor och två mindre.

Föreningen har också haft informationsträffar om energieffektivisering och 2018 även om installation av solceller. Det senare på initiativ av föreningsmedlemmar som startat en klimatkrets.

## Jubileumsfiranden

Föreningen Bromma Trädgårdar med dess efterföljare har firat 10-, 40-, 50- och 75-årsjubileum. I 1928 års verksamhetsberättelse kan man läsa följande: "I anledning av föreningens 10-årsjubileum anordnades en festlighet i Bromma Kyrka den 21 juli, varvid föredrag hölls av civilingenjör Axel Dahlberg om 'Egnahemsrörelsens sociala betydelse' och sång utfördes av Sundbybergs manskör. Efter festen i kyrkan förekom dans och lekar i prästgårdsparken under gemytlig stämning". (21 juli 1928 var exakt tio år efter att det första mötet avhållits i den blivande trädgårdsstadsföreningen.)

75-årsjubileet firades med konserter i kyrkan, konstutställningar och fest på



Göran Erikson, ordförande i Bromma Kyrkas Villaägarförening 1989-1998, överlämnar blommor som tack till Per Marell som höll i konserten i kyrkan på 75-årsjubileet. På bilden ses även fr h. Janne Schaffer, Britt Marie Aruhn, sonen Leif Aruhn-Solén och Carl-Olof Fägerlind vilka underhöll med sång och musik.

stora ängen mellan Terserusvägen och Spångavägen. Vid 75-årsjubileet 1993 gav föreningen ut boken "Stadsdelen

Bromma Kyrka – från istid till nutid". En utökad upplaga med samma titel gavs ut år 2000.

## Midsommar

I 1930 års verksamhetsberättelse står det att "Midsommarfest anordnades i prästgårdsparken". Med prästgårdsparken menas troligen ängen bakom ladan på Doktor Abrahams väg där midsommar har firats fram till och med 2013. Året därpå flyttades firandet till ängen nedanför Kyrkskolan. Det berättas av äldre boende i området att barnen i Bromma Kyrka liksom barnen i Eneby fick åka runt i hästdragen skrida på midsommarafton. Förutom den trevliga rundan i skrida har midsommar troligen firats på ungefär samma sätt i alla år dvs. dans kring majstången, uppvisning av Bromma folkdansgille, lekar för barnen, servering av kaffe, kakor och saft samt avslutning med dragkamp.

Bromma folkdansgille bildades 1938 och har varit medarrangör till midsommarfirandet både i Bromma Kyrka och Eneby. Enebys midsommarfirande upphörde dock 1991.

## Valborgsmässoafton

Bromma Kyrkas Villaägarförening ordnade tillsammans med Linnéa koloniträdgårdsförening valborgsmässofirande vid Gliavägens förlängning i utkanten av koloniområdet från 1978 och fram till slutet på 1990-talet. Firande fick upphöra i och med att marken där brasan tändes skulle bli golfbana. Bromma Golf som har nio hål invigdes år 2000. Delar av golfbanan ligger på mark som tidigare var Bromma flygplats brandövningsplats.

Eneby Trädgårdsstadsförening, som har haft Valborgfirande på ängen invid Klarbärsvägen sedan länge, bjöd in BKVs medlemmar när Bromma Kyrkas valborgsfirande måste upphöra. Nu är Enebys valborgfirande hela förening-



Midsommarfirandet i Bromma Kyrka avslutas alltid med dragkamp. Bilden är från sista året då firandet var på ängen invid prästgården.



Bromma folkdansgille dansar på ängen nedanför Kyrkskolan.



Valborgsmässoelden invid Klarbärsvägen i Eneby 2016.

ens fest med allt som hör till dvs. stor brasa, vårsånger ledd av olika körer (senaste åren Vällingby Sång o Visa) vårtal samt försäljning av kaffe, korv med mera. Carl-Olof Fägerlind har hållit de fina och spirituella talen ända sedan mitten av 1980-talet. De senaste fem åren har någon av mellanstadie-klasserna i Beckombergaskolan stått för försäljningen av kaffe, kakor, lotter etc. Klassen får då också intäkterna för försäljningen. Eneby Trädgårdsstadsförening hade när den lades ner 2013 kvar pengar i kassan. Dessa pengar används i dag för att betala kostnaderna som uppstår i samband med Valborgsfirandet och kan härmed sägas sponsra en del av femteklassarnas skolresor vilket vi ser som ett trevligt sätt att använda pengarna på.



Carl-Olof Fägerlind håller vårtal och medlemmar ur Vällingby Sång o Visa står bakom och har sjungit vårsånger.

### Nyårsafton

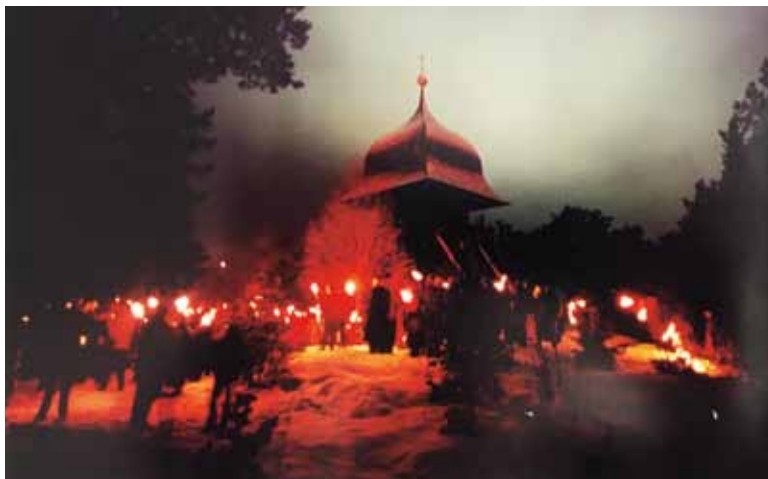
Nyårsafton 1982 anordnade BKV för första gången fackeltåg till Klockstapeln på initiativ av dåvarande ordförande Karl-Arne Ydrevall. Fackeltågsvandringen börjar vid parkeringsplatsen framför kyrkan, går över kyrkogården och slutar vid klockstapeln på Kråsberget ovanför kyrkan. Fackeltåget når

fram till klockstapeln 10–15 minuter före tolvslaget. De första 15–20 åren deltog någon av kyrkans präster i fackeltåget och då sjöngs bland annat psalmen "Härlig är jorden" i väntan på tolvslaget. Sedan början av år 2000 deltar ingen från kyrkan och då har det inte blivit någon psalmsång men föreningen får låna fjärrkontrollen till

kyrkklockorna så att vi tillsammans kan höra den mäktiga klangen på tolvslaget. Före tolvslaget har vi de senaste åren istället för psalmsång lyssnat till att någon av deltagarna läser Tennysons dikt Nyårsklockan dvs. samma dikt som läses på Skansen. Från Kråsberget har man sedan fin utsikt över alla fyrverkerier i omgivningen.



Samling vid parkeringsplatsen 2010.



Fackeltåget har nått klockstapeln nyårsafton 1993.



## Ljusvandring runt Kyrksjön

Mälarscouterna, som har sin föreningslokal i Norra Ängby, har sedan 2009 anordnat den mycket populära ljusvandringen runt Kyrksjön en lördag mitt i september. Scouterna, varav många bor i Bromma Kyrka och Eneby, placerar ut ljus runt hela Kyrksjön, skriver trevliga tänkvärda små ord invid ljusen, sjunger, spelar, ordnar med förtäring med mera.

Vår villaförening hjälper till med informationsspridning och ekonomisk sponsring vilket också Norra Ängby Trädgårdsstadsförening gör.



Scouterna placerar ut ljus i olika formationer runt hela Kyrksjön.



Den lokala triathlontävlingen börjar med simning i Kyrksjön.

## Bromma Churchman

Ett annat arrangemang i området med koppling till Kyrksjön är "Bromma Churchman". Det är en lokal triathlon-tävling med start och mål vid Bistro Bromma på Spångavägen 138.

Tävlingen börjar med simning i Kyrksjön, fortsätter med cykellopp till Lovö kyrka samt avslutas med löprunda i Kyrksjöloten.

Initiativtagare till tävlingen är Per Svensson som bor på Rundkyrkoalén. Många grannar och medlemmar i villaföreningen deltar som tävlande, organisatörer och funktionärer.

Tävlingen går av stapeln sista lördagen i augusti och har sedan 2014 blivit ett återkommande mycket uppskattat evenemang som avslutas med förtäring på Bistro Bromma.

*Ska du bjuda till bröllop,  
födelsedag, examen eller kanske ett  
hundraårsjubileum?*

**Ring mig så ordnar vi  
till med en riktig fest!**

Levererar till både slott och koja

Paul Degen  
**Catering**  
Tel: 08 - 37 52 58  
Mobil: 070 - 327 67 37  
www.pauldegen.se

**Fönsterjouren i Bromma**  
**Målar & Renoverar**

**Fönster • Vävtak • Inomhus**  
**www.fonsterjouren.se 070-677 21 60**

# KYRKAN OCH OMRÅDET RUNT OMKRING



Denna flygbild från mitten av 1930-talet visar kyrkan med tillhörande byggnader och mark.

Längst ner till höger syns nya klockargården som byggdes 1912. I mitten ser man huvudbyggnaden till gamla klockargården samt två uthus tillhörande denna klockargård. Till vänster syns Kyrkskolan som än i dag ägs av kyrkan, samt det lilla huset med brutet tak som

i dag är rivet men där det nu finns två röda parhus.

Prästgården är svår att se på bilden men man ser Sockenstugan som då hade vindskupa. Arrendatorbostaden som låg mitt över gatan från prästgården ser man ovanför huset med brutet tak. I bakgrunden syns ett tiotal av husen i området Bromma Trädgårdar.

Det vita huset (i dag Bromma Kyrk-

väg 465) i högra övre delen av bilden stod klart 1921. Det var arrendatorn på kyrkoherdebostället, Johan Lindberg och hustrun Hilma, som lät bygga det huset och huset bredvid.

I dag finns ett flertal hus runt omkring de två husen så i dag är det svårt att se vilka just dessa två hus är men de liksom de flesta andra hus som finns på bilden finns kvar.



**Vykort från slutet av 1940-talet.** Det lilla huset till vänster i bild är ett bårhus som byggdes 1912 och revs 1960. Kyrkans äldsta del (det runda mittpartiet) är från 1160-talet. Den yngsta delen, vapenhuset, stod klar 1968.

Bromma församling firar i år kyrkans 850-årsjubileum med att bland annat ge ut en bok med titeln Bromma kyrka 850 år. I denna skrift har vi därför valt att inte berätta om kyrkan.



**Bromma kyrkoherdeboställe år 1917.** Från vänster ser man huvudbyggnaden som byggdes 1850, Sockenstugan (gamla prästgården från 1600-talet), uthus, Arrendatorbostaden (också från 1600-talet) samt till höger ladugårdar och stall tillhörande kyrkoherdebostället. De senare byggnaderna revs 1929. Arrendatorbostaden var ursprungligen statarbostad för två familjer tillhörande Bällsta gård men brann ner 1979. Jordbruksmarker som ännu inte bebyggt sköttes från 1929 till cirka 1945 av fastighetsägarna eller av bonden på Kortenslund som kom och skördade vall (hö). Se bilder på skriftens baksida.



**Så här ser prästgården ut i dag.** Till vänster om huvudbyggnaden finns den så kallade tiondeladan och till höger Sockenstugan. 1955 renoverades huvudbyggnaden genom att bland annat vindsvåningen inreddes och kompletterades med takkupor. Från denna tid har Bromma församlings kyrkoherde bott i huset. Före 1955, då Bromma församling delades i nuvarande Bromma församling och Västerleds församling, var det endast kyrkoherdarna Printz och Lidén som bott på heltid i prästgården och detta var mellan 1850 och 1886. Övriga kyrkoherdar bodde i andra prästgårdar i dåvarande Bromma församling eller inne i centrala Stockholm. I början av 1900-talet ingick även Sundbyberg och Essingeöarna i Bromma församling.

**Bilden på kyrkoherden Per Abraham Printz och hans hustru Anna Maria är från 1861 och finns i Sockenstugan.** I Sockenstugan finns också en bild av gamla klockargården med kyrkan i bakgrunden. Målningen är gjord av dekorations- och yrkesmålaren Eric Blücher som bodde på Doktor Abrahams väg 61 i Eneby. Han byggde själv sitt hus där 1939.



**Gamla klockargården.**



**Nya klockargården sedd från kyrkogården februari 2012.**

**I klockargårdarna** bodde kyrkans personal såsom lärare i Kyrkskolan och kyrkans komminister. Den manuella klockringningen sköttes dock vanligtvis av någon församlingsbo som bodde nära kyrkan.

**Gamla klockargården** var en liten gård, skild från kyrkoherdebostället och hade egna gårdsbyggnader och mark. Gårdsbyggnaderna låg där nuvarande byggnader tillhörande kyrkogårdsförvaltningen ligger.

**Nya klockargården** byggdes 1912 och var tjänstebostad till anställda inom kyrkan fram till 2015 då huset med 5000 kvm mark såldes till privata ägare. De nya ägarna har ansökt om detaljplaneändring för att stycka av två tomter mot söder och där bygga två enfamiljsvillor.

# KYRKSKOLAN

Skola har funnits i anslutning till Bromma kyrka sedan 1755. Det var dåvarande kyrkoherden, teologie doktor Abraham Pettersson (Doktor Abraham) som tog initiativet till att starta skola i Bromma.

Den första skolan inrymdes i Gamla klockargården som också var bostad för kyrkans klockare eller komminister. Riktigt ordnad skolundervisning enligt skolstadgan från 1842 kom dock inte till stånd förrän en separat byggnad med en skolsal och bostad för en lärare stod klar 1864.

Mycket snart visade det sig att skolan var för liten och 1885–86 byggdes skolan ut så att den fick det utseende som den har än i dag.

Skolan har två klassrum. Det som i dag är matsal var från början en bostad för lärarparet på bilden och på övervåningen bodde en lärare för de yngre barnen. I dag är övervåningen kontor och extrautrymmen för undervisning.

Åren 1934–1951 skedde ingen skol-



Bilden visar lärarparet Ida och Jonas Gerdelius med sina elever år 1915. Vid denna tid bodde de i den nybyggda klockargården på Terserusvägen 5. Jonas var förutom lärare även klockare. Deras dotter Dagmar var också lärare i Kyrkskolan.

undervisning i Kyrkskolan, men frånsett dessa år har det varit skola i huset ända från 1864 till i dag 2018.

Skolan är populär både bland barn

och lärare. Vid ett par tillfällen efter 1951 har skolan varit nedläggningshotad, men för närvarande tycks alla nöjda och glada.



Rast vid Kyrkskolan november 2016. I den skolan går klass 1 och 2 med barn från Bromma Kyrka och Eneby. I byggnaden till höger om skolan går Kyrkskolans förskoleklass dvs. sexåringarna.



Klass 1 i januari 2017 för läraren Anna Rönnlund.



Matsalen (f.d. bostad för lärare) med den gamla kaminen till höger.

# ENEBY GÅRD OCH PUDRETTFABRIKEN

**Eneby gårds huvudbyggnad** och två flyglar byggdes på 1700-talet och låg på nordvästra sidan av Bällstavägen mitt emot ICAs parkering på baksidan. Eneby gårds ladugårdsbyggnader låg bort mot Enebyvägen (se flygbilden på s. 22).

1907 köpte Sundbyberg hela Eneby gård och dess marker på västra sidan om Bällstavägen (se karta 2, s 3) av sista privata ägaren av Eneby gård, notarien Karl Njurling. Sundbyberg, som då var en köping, förlade därefter sin sophantering på Eneby gårds marker vilket inte gillades av de nya tomtägarna på andra sidan Bällstavägen. I den bortre delen av Eneby gårds marker byggde Sundbyberg en svingård samt den så kallade pudrettfabriken (se överst på karta 2). På marken mellan nuvarande Krusbärsvägen och Vinbärsvägen samt på höjden, där Björka (se karta 4) nu ligger, anlade man soptippar.



Eneby gårds huvudbyggnad sedd från Bällstavägen.

På den **svingård** som Sundbyberg lät bygga, födde man upp svinen på matrester från Sundbybergs hushåll. Svinen blev dock sjuka och många dog.

Latrin från Sundbyberg och även från Bromma Villastad behandlades i **pudrettfabriken**. Man tillverkade gödselmedlet pudrett för försäljning fram till 1938. Då flyttade Sundbyberg sin avfallshantering till Lövsta och sålde jordbruks- och sophanteringsmarken till Stockholms stad, som styckade marken och upplät den till byggande av småhusområdet Eneby.

Pudrettfabriken, som låg i Plommonvägens förlängning bort mot Nälsta dike, samt svingården på bilden, revs och soptipparna täcktes med endast ett tunt jordlager. Detta fick till följd att folk under kommande år skar sig och gjorde sig illa på sopor som trängde upp ur jorden efterhand. 1941 revs också Eneby gårds ladugårdsbyggnader.

Huvudbyggnaden till Eneby gård och de två flyglarna, som ingick i köpet 1938, fick stå kvar och hyrdes ut till familjer och ensamstående. De tre husen var helt omoderna dvs. saknade centralvärme, rinnande varmt och kallt vatten och avlopp men trots detta fortsatte Stockholm stad att hyra ut de tre husen.

I maj 1967 skrev journalisten Kerstin Vinterhed en artikel



Svinggården.



Pudrettfabriken.

i DN Nordväst om de bedrövliga förhållandena i husen och att staden dessutom hade mage att höja hyran. Efter åtta års utredningar rev Stockholm stad de gamla husen istället för att modernisera och renovera.

# BROMMA VILLASTAD – GAMLA OMRÅDET

---



**Flygfoto från 1935.** På högra sidan om Bällstavägen syns Bromma Villastad med villor samt Ljunggrens och Löfgrens trädgårdsmästerier inklusive växthus och åkermark. Spångavägen har ännu inte dragits över åkrarna. Relativt många villor har byggts på höjden ovanför Bällstavägen, längs Doktor Abrahams väg och högst upp på Norlindsvägen. På vänstra

sidan om Bällstavägen ses Eneby gårds huvudbyggnad med två flyglar och ladugårdsbyggnader längst ned på bilden. Högre upp ses husen på den så kallade Bergsklippan som var en del av Bromma Villastad och allra längst norrut ses det före detta dragontorpet som när bilden togs ägdes av familjen Grubb som här drev ett av områdets tre trädgårdsmästerier.



Två av de äldsta husen i Bromma Villastad ligger bredvid varandra på **Bällstavägen 189 och 187** (bilden till höger) och är byggda 1906 av de två byggmästarna Gustaf Palm och August Svensson. De byggde förutom sina bostadshus även flera hus runt omkring i området.



Till vänster om August Svenssons hus finns ett rött trähus som också är byggt tidigt och som användes som sommarställe till slutet av 1980-talet. Bakom Svenssons hus men med adress Terserusvägen 32 finns ett tegelhus byggt på 1950-talet där Svenssons barnbarn Ralf Svensson bor i dag.



Det vita trähuset på **Kläppstigen 3** är byggt 1909 och är ett av de äldre husen i området. På granntomten Norlindsvägen 4 fanns ett "tvillinghus" som dock revs i början på 1960-talet och istället byggdes detta tidstypiska hus i tegel (bilden till



höger) av den första ägarens barnbarn Kerstin och hennes make Bernth Sahlin. När några av de gamla husen har rivits har det på tomterna byggts parhus. Ett exempel på detta är de röda parhusen mitt emot Kyrkskolan (se sid 12).



I detta hus på **Norlindsvägen 11** byggt 1906 bodde Karl Otto och Elisabeth Gustafsson samt deras tre barn. Liksom de flesta äldre hus är det tillbyggt men när man jämför med den gamla bilden på huset så ser man att överdelen av huset är sig likt. Snett mitt över gatan på Kyrkoherdevägen 1 ligger



ett lika gammalt hus som också är tillbyggt men där man lätt ser vilket som är den äldre delen. Båda dessa hus, liksom husen på Bällstavägen, ligger högt med fin utsikt över nejden. Karl Otto Gustafsson var initiativtagare till bildandet av den ekonomiska föreningen Bromma Trädgårdar (se sid 6).



Här på **Terserusvägen** ligger tre hus på rad som är byggda av byggmästaren Börje Engqvist. I huset till vänster bodde familjen Engqvist själv. Huset är byggt 1944. De andra två husen är byggda 1950 respektive 1952. Börje Engqvist byggde även på 1940-talet husen på Terserusvägen 26 och 26A, samt på Kyrkoherdevägen 3 och 3A. Dessa hus ligger på rad mellan de två gatorna. Börjes son Anders Engqvist var också byggmästare och byggde fyra hus på Doktor Abrahams väg 20-24 men då i början på 1970-talet.

På bilden ser man Kyrkskolan längst bort till höger.

# TRÄDGÅRDSMÄSTERIERNA

I början av 1900-talet etablerades tre trädgårdsmästerier i området: **Grubbs**, **Löfgrens** och **Ljunggrens** (se karta 1 och 2).

Grubbs låg där Blomsterlandet nu ligger på Bällstavägen och Löfgrens där ICA ligger. Ljunggrens bostadsbyggnad och ladugårdsbyggnader låg i svängen på Terserusvägen invid pulkabacken.

Familjen Ljunggren kom till området redan 1905 och startade ett småjordbruk (se karta 1) på mark som styckats av från Eneby gård. Rätt snart kom man dock att fokusera på frukt- och grönsaksodling såsom äpplen, kålrötter, vitkål, brysselkål etc. Ljunggrens småjordbruk/trädgårdsmästeri lades ner redan i mitten på 1930-talet när byggmaterieföretaget Olsson & Rosenlund köpte större delen av Ljunggrens mark i samband med att Spångavägen skulle dras över Ljunggrens och Löfgrens marker.

Omkring 1910 köpte Nils Grubb det före detta dragontorpet samt lite mark runt torpet från Bällsta gård vars



1923. Det f.d dragontorpet när familjen Grubb bodde där. Huset låg nära korsningen med Plommonvägen. Se flygbild sid 22. Växthusen på bilden låg ungefär där Blomsterlandet nu ligger. 1947 revs det gamla dragontorpet och huset blev till ved.

marker gränsade till Eneby gårds marker. Dragontorpet var en parstuga där dragonerna Thun och Grybb tidigare bott med stora familjer. Varje del av parstugan bestod av endast ett kök och en liten kammare.

Fram till slutet på 1930-talet var det glesbefolkat i närområdet. Trädgårdsmästeriets produkter såldes därför på torget i Sundbyberg eller i saluhal-

larna inne i stan. När befolkningen på 1940-talet ökade startade Grubbs och Löfgrens lokal försäljning invid sina respektive bostäder. (Nils Ljunggrens hade då redan flyttat sin trädgårdsmästeriverksamhet till Jakobsberg.)

När Nils Grubb köpte torpet slog man ihop de två delarna till en enda stuga. Här växte sonen Lennart upp. Han övertog sedan trädgårdsmästeriet.



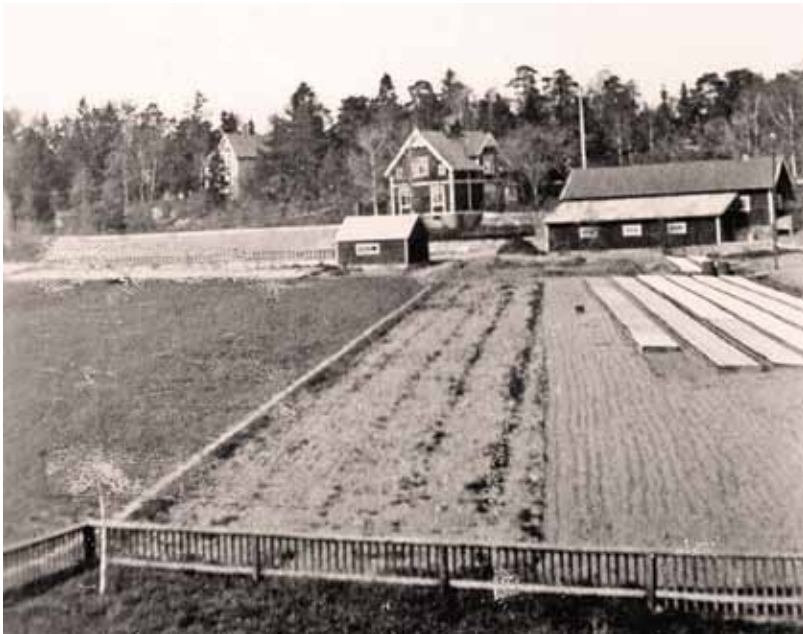
I mitten på 1940-talet byggde familjen nytt bostadshus med butik i nedervåningen. Det gamla dragontorpet revs och blev ved. Den svartvita bilden är från 1990-talet.

Grubbs trädgårdsmästeri med den vackra Daliaängen bredvid lades ner 2007 och marken såldes till företaget Blomsterlandet. Växthusen revs och på platsen byggde Blomsterlandet en trädgårds- och blomsterbutik med stor parkering framför.



Grubbs bostadshus och butiken på nedervåningen byggdes om till en liten bostadsrättsförening. Efter flera års påtryckningar från bland annat Bromma Kyrkas Villaägarförening byggde Gatukontoret om den kraftigt lutande trottoaren vid Grubbs i samband med att Blomsterlandet byggdes. Trottoaren gjordes plan genom att en stenmur byggdes längs vägen. Färgbilden visar den nya stenmuren och bostadshuset som nu har fått ny färg. Tidigare var huset grönt.





Nils Ljunggrens trädgårdsmästeri omkring 1930 med ladugård och växthus samt bostadshus bakom. Bilden är tagen söderifrån ungefär där Bistro Bromma ligger. Det var Nils far Frans Ljunggren som 1925 lät bygga affärshuset där Bistro Bromma ligger för att bland annat sälja mjölk från sitt mejeri inne i

stan. Ljunggrens bostadshus finns kvar i dag och har adress **Terserusvägen 20**. Huset renoverades på tidigt 1950-tal och den typiska snickarglädjen från sekelskiftet togs bort. Bilden på huset i dag är taget från övre delen av pulkabacken.



Erik Löfgren och hans svägerska plockar zinnia och ringblommor på blomsterodlingarna i **hörnet av Bällstavägen och Spångavägen** i slutet på 1960-talet. Erik var son till August Löfgren som köpte huset i hörnet av Bällstavägen och Terserusvägen 1919 med tillhörande mark vilken sträckte sig ner till Klockarstigen. Trädgårdsmästeriets mark samt huset från 1910-talet köptes av ICA omkring 1980. Huset brändes sedan upp av brandkåren. Hustomten står fortfarande 2018 obebyggd.



Bilden visar Löfgrens trädgårdsmästeri omkring 1980 när verksamheten hade upphört. På bilden ser man **butiken vid Spångavägen** och intilliggande växthus samt familjen Erik Löfgrens röda hus ovanför. Mellan det röda huset som har adress Terserusvägen 39 och växthuset ses taket på den före detta slöjdboden, boden där man slöjdade, dvs. underhöll delar till växthuset och bänkfönster. Både slöjdboden och den röda stugan finns kvar men är om- och tillbyggda. Slöjdboden är nu ett "Attefallshus".

# SMÅ ÄLDRE BOSTADSHUS I BROMMA KYRKA

När Bromma Kyrka-området började bebyggas med villor några år efter förra sekelskiftet fanns det inga kommunikationer till området från stan och det fanns i stort sett inga bilar. För att komma hit fick man gå eller eventuellt cykla från Ulvsunda eller Sundbyberg dit det gick spårvagn och tåg.

De flesta som köpte tomter räknade med att själva bygga sina hus med hjälp av släkt och vänner. Att åka från hemmet till tomten varje dag under flera års tid var inte möjligt och därför byggde man sig vanligtvis först ett litet hus att bo i medan man byggde sitt permanenta hus.

Ett trettioital av dessa småhus finns kvar i området. De är vanligtvis på ett eller två rum och kök, ofta med källare. Det fanns ju inte kylskåp på denna tid så man behövde matkällare. Några av småhusen används i dag som förråd men flera är små bostadshus för gäster eller ungdomar.

Här är några exempel:



Detta intressanta hus från 1920 är fotograferat från **Bergenhielmsvägen 4**. Det är egentligen tre sammanbyggda småhus, alla med källare. Huset, eller husen, ligger i tomtragransen mellan Bergenhielmsvägen 2A och 4 samt och

Vultejusvägen 4B. Ett av husen används som förråd och två hus är två små fullt beboeliga hus. Den del av huset som har grönt fönster tillhör "lillhuset" på Bergenhielmsvägen 2A.



I det vita huset på **Vretvägen 10** bodde Kjell Nordin med sina föräldrar på tidigt 1950-tal när han var nyfödd. I dag bor han i det stora huset på samma adress.



I det röda huset på **Vultejusvägen 3** bodde familjen Söderholm en sommar när de byggde sitt lillhus på Bergenhielmsvägen 11A. I lillhuset bodde de sedan när de byggde huset som nu står på tomten och där fjärde och femte generationen Söderholm bor i dag (sid 31).



Det vita huset med brutet tak finns på **Lillängsgatan 14**. På Lillängsgatan finns minst sex småhus från 1920-talet. Två av husen ligger högt uppe på kullen mot flygplatsen bakom de permanenta husen.



Bilden är från 1929 när Axel Wretström, som har byggt husen på **Lillängsgatan 28**, fyllde 50 år.

# ATTEFALLSHUS OCH ANDRA NYA SMÅHUS

Sedan lagen om "Attefallshus" trädde i kraft 2 juli 2014 har det byggts en del nya små bostadshus i vårt område. Lagen innebär att det är tillåtet att utan bygglov bygga ett upp till 25 kvadratmeter (yttermått) stort komplementbostadshus i omedelbar närhet till ett befintligt en- eller tvåfamiljshus. Huset kan uppföras med kök, badrum och åretruntstandard. Högsta nockhöjden får vara fyra meter.

Här följer några exempel på denna typ av småhus.



Det första Attefallshuset som byggdes i området finns på **Spångavägen 95**, vid nerfarten till Kyrksjön. Huset skiljer

sig tydligt från huvudhusets 1930-talsarkitektur. Husets stora fönster vetter in mot trädgården.



På **Vassvägen 13** bredvid huvudhuset som är ett typiskt hus från 1920-talet har ägarna byggt ett komplementhus som är en liten kopia av det större huset men kombinerat med carport. På 1940-talet hade huset garage i källaren enligt boken Storstockholms villastäder 1942.



På **Plommonvägen 11** ligger ett typ 5-hus dvs. det minsta typ-huset i Eneby. De flesta av dessa små hus i Eneby är tillbyggda men inte detta. När ägarna 2017 behövde mer utrymme valde man att bygga ett Attefallshus istället för att bygga ut det befintliga huset. Huset (det vita lilla) är köpt som ett nyckelfärdigt hus. Det lyftes på plats med en stor byggkran i januari 2018.



Ytterligare ett annat sätt att skaffa sig större bostadsyta blev för familjen Sohlberg på **Terserusvägen 39** att bygga om ett befintligt gammalt förrådshus till en komplementbostad för familjens son. Huset ligger ovanför ICA och var från början trädgårdsmästare Löfgrens så kallade slöjdbod där man förvarade pallkragar etc. Huset ligger höjdmässigt en bra bit nedanför gatan på Terserusvägen varför det var svårt att anordna avlopp men det löste sig med en pump.

# BROMMA TRÄDGÅRDAR – PRÄSTGÅRDSOMRÅDET

Den del av nuvarande Bromma Kyrka som ursprungligen var Bromma kyrkoherdeboställes mark fick omkring 1920 namnet Bromma Trädgårdar dvs. området fick samma namn som den ekonomiska förening som bildades 1918 och vars syfte var att köpa kyrkoherdeboställets mark.

Köpet gick igenom i december 1919. Föreningen som då hade 124 medlemmar betalade 30 öre kvadratmetern. Säljaren var Kunglig Majestät, dvs. staten. Som fotografiet visar börjar Bromma Trädgårdar strax innan avtagsvägen till Bromma Kyrkväg. Observera att skylten står på vänster sida om vägen



(vänstertrafik). Bilden är tagen 1951 av Åke Blomberg som bodde på Bromma Kyrkväg 459. Det stora huset på bilden är det ålderdomshem som byggdes av socknen omkring 1910 och revs i mitten på 1950-talet då Stockholm stad 1953

hade byggt ett nytt ålderdomshem strax bredvid. Det äldreboende (Brommagården) som finns på samma plats i dag på Bromma Kyrkväg 453 är generation 3. Det byggdes omkring 1993-94.



I den övre delen av denna flygbild från 1935 ser man **östra delen av Bromma Trädgårdar**. Stenhammarsvägen har ännu inte byggts och inte heller Annexvägen och Dalkarlsgränd. De flesta av de hus som man ser på bilden finns kvar än i dag. Nedan följer närbilder på några av de hus som finns på flygbilden plus andra som ligger utanför bilden.



Detta är familjen Södermans hus på **Ringarstigen 4**. Det är ett av de första husen som byggdes i början av 1920-talet. Fastigheten hette Källdalen innan gatorna numrerades.

Charles Söderman som byggde huset var träarbetare och gift med Ida. I en skrift som har återfunnits på Bällsta gårds vind kan man läsa att Charles

tillsammans med Bromma Trädgårdars ordförande, snickaren Karl Otto Gustafsson, och ytterligare fyra personer renoverade Bällsta gårds huvudbyggnad 1924.

I dag bor Charles och Idas sonson Kjell i huset och håller på att bygga ut huset mot baksidan tillsammans med sin son.

I hörnet av **Urban Hjärnes väg** och **Spångavägen** finns tre röda hus på rad som är byggda mellan 1922 och 1924 – en riktig Bullerbyidyll. Det röda huset i mitten på bilden är från 1920-talet. Det var ända in på 1950-talet en mötesplats för många eftersom Gunnar Wåg-lund med familj bodde här. Gunnar var kassör i ”Odlingsnämnden” som förmedlade allt från gödsel till bränsle såsom ved, kol, koks etc. När dottern Gunn gifte sig med Karl-Arne Ydrevall 1950, styckades tomten och det unga paret byggde det vita huset till vänster



i bild. I det borte röda huset bodde Karl Andersson, kallad Fläckebo-Kalle. Han har förutom sitt hus även byggt stenmurarna framför sitt eget hus plus övriga stenmurar som behövde byggas

längs Enebyvägen när den breddades på 1930-talet och döptes om till Spångavägen. Kalle har även byggt delar av kyrkogårdsmuren.

Dessa två hus har i dag adress **Bromma Kyrkväg 465** respektive **Urban Hjärnes väg 27**. Det vita huset stod klart 1921 och var då en av de första villorna som var inflyttningsfärdigt. Huset ser i stort sett likadant ut i dag. Det mörka huset finns också kvar men är kraftigt om- och tillbyggt. Båda husen byggdes av familjen Lindberg-Olsson där mannen i familjen, Johan Lindberg, var arrendator på kvarvarande delen av Bromma kyrkoherdeboställe. Familjen byggde husen men bodde själva i Sockenstu-



gan och hyrde i början ut sitt hus till familjen Thornstedt under tiden deras hus byggdes på Spångavägen 105 C.

Kvinnan i familjen, Hilma Maria Olsson, stod som ägare till fastigheten vilket var lite ovanligt.

Familjen Thornstedt byggde det gula huset i mitten på **Spångavägen 105 C** i mitten 1920-talet. Fru Thornstedt var folkskollärarinna och fick en tjänst i Kyrkskolan 1923. När Norra Ängby skola stod klar 1930 blev hon lärare där istället.

Omkring år 2000 sålde familjen huset och den stora tomten styckades till fem tomter. Familjen Thornstedts hus var placerat mitt på tomten vilket gjorde att det gick att bygga fyra nya hus runt ursprungshuset.

De nya husen är byggda i 1920-talsstil och smälter fint in i omgivningen.



Det gula ursprungshuset ser litet ut på bilden men är det största av de fem

husen och större än de flesta hus från denna tid i området.

# BROMMA TRÄDGÅRDAR – BECKOMBERGADELEN



Flygbild från 1936 som visar Bromma Trädgårdars Beckombergadel i förgrunden (karta 1, mörkgul del). Vägen som går från övre högra hörnet genom hela bilden och möter Bällstavägen till vänster är Enebyvägen dvs. halva vägen är

nuvarande Spångavägen och den andra delen är nuvarande Klockarstigen. Den isbelagda Kyrksjön syns till höger med sina två badhus. Det lilla badhuset ligger där stora bryggan finns i dag.

På bilden ser man vidare att utloppet

från Kyrksjön mot Råcksta träsk via det så kallade Kvarndiket ännu är ett öppet dike parallellt med Vassvägen och vid Stierncronas vägs ände vid den stora ången (i dag Ångby IP) finns en liten bro. Ången kallades Komötet och på 1940-talet betade här ”Kungens får” på våren, innan vandringen till sommarbetet på Gärdet. Vintertid bodde de i Åkeshovs fårstall.



**Bilden i färg** är tagen från luftballong 2013 av John Grubbström på Vretvägen 3. Det är intressant att se skillnaden i antal hus och växtligheten mellan de två bilderna. Området var till stor del jordbruksmark innan föreningen köpte marken varför det i stort sett endast var bergiga områden som var skogsbeklädda.

**Beckombergadelen av Bromma Trädgårdar** avstyckades 1923 från Beckomberga gård och såldes av ägaren Robert Ljunglöf (son till "Snuskungen") till föreningen Bromma Trädgårdar. Den styckades i 73 tomter och markpriset var 40 öre kvadratmetern. Av flygbilder att döma tycks den nya delen ha bebyggts nästan snabbare än prästgårdsområdet. Beckombergadelens gaturät är detsamma i dag som 1925, till skillnad från prästgårdsområdet som på 1940-talet fick ytterligare tre gator.

Här följer bilder på några av husen i Beckombergaområdet som byggdes på 1920 och -30-talet:



På båda bilderna av **Bergenhjelmsvägen 11A** ovan ser man ett hus som skymtar till höger och som har adress Bergenhjelmsvägen 13. Det ser ut att vara helt olika hus men det är det ursprungliga huset som är om- och utbyggt på ett sätt som gör att det ser ut att vara från 1960-talet.



Att bygga ut på detta sätt är inte helt ovanligt i Bromma Kyrka. Det finns ett flertal exempel.

På det svartvita fotografiet ses till vänster också ett litet och ett stort hus. Det stora huset ligger på Vassvägen 8A och är av samma typ som huset på Stierncronas väg 1A. Det lilla huset har adress Stierncronas väg 4 och finns kvar än i dag. Stugan är det första huset som byggdes på tomten och som man bodde i när man byggde det stora huset. Så gjorde även familjen Söderholm på 1920-talet dvs. man byggde först ett litet hus att bo i medan man byggde det stora. Det lilla huset är dock rivet.



Bilden med vit grind visar "Tant Ainas" hus på **Vretvägen 16A**. Bakom huset ser man bort till Eneby gård och Löfgrens trädgårdsmästeri där ICA ligger i dag. Aina Haury-Strömvall var känd som "Tant Aina" av barnen på gatan på 1980-talet men var tidigare också känd som damen som ägde tobaksaffären på Spångavägen 138 där Bistro Bromma ligger i dag.

Aina hade ofta ungdomar jobbande hos sig. En av dem var Rune Söderholm som bodde på Bergenhjelmsvä-

gen 11A dvs. i huset som visas på bilder ovan.

Runes dotter Petra bor i huset i dag tillsammans med man och barn. Huset är byggt av Runes farfar Henning och naturligtvis har även Runes föräldrar bott i huset. De två husen på Vretvägen respektive Bergenhjelmsvägen är den andra typen av hus som var vanliga på 1920-talet dvs. hus med brutet tak så att vindsvåningen blev nästan lika stor som första våningen. Huset på Vretvägen 16A är i dag utbyggt.



Detta hus på **Stierncronas väg 1A** är ett typiskt 1920-talshus men större än de flesta i området. Huset första ägare hette Ellen Rignér som enligt föreningens medlemsregister var barnmorska.

# OLSSON & ROSENLUNDSOMRÅDET

Vi kallar här i skriften området för O&R-området därför att det var företaget Olsson & Rosenlund som 1935 köpte mark tillhörande trädgårdsmästarna Ljunggren och Löfgren i samband med att Stockholm stad bestämt att det skulle dras väg över deras mark. Se karta 3 över O&R-området. Trädgårdsmästaren Nils Ljunggren bedömde att det skulle bli olönsamt att driva trädgårdsmästeriet när marken blev delad av en väg varför han bestämde att sälja all sin mark utom tomten där deras bostadshus låg (nuvarande Terserusvägen 20) plus ett par tomter intill. Trädgårdsmästare August Löfgren och hans son

Erik gjorde istället bedömningen att det gick att fortsätta driva trädgårdsmästeriet med mindre mark men med något ändrad inriktning dvs. man kunde sälja egenodlade blommor samt inköpta varor i sin butik invid den nybyggda Spångavägen där ICA ligger i dag.

## Byggmaterial från O&R

Handelsbolaget Olsson & Rosenlund var i grunden ett byggmaterialföretag men blev efterhand också ett markexploateringsföretag i Stockholm. De köpte det gulmarkerade området mellan Spångavägen, Terserusvägen, Bällstavägen, Klockarstigen och Nor-

lindsvägen men sålde sedan marken vidare till olika intressenter (byggmästare, hantverkare, privatpersoner) med villkoret att de skulle köpa byggmaterial från O&R. Företaget hade ursprungligen för avsikt att bygga trevånings flerfamiljshus längs Spångavägen men det lyckades villaföreningarna avstyra. Istället blev det mindre standardvillor av några olika typer, några större villor på Terserusvägen samt fyra flerfamiljshus längs Bällstavägen från Spångavägen till Klockarstigen.

Området bebyggdes under perioden 1938-1941.



På Terserusvägen 25, 27 och 29 (de tre översta husen på bilden) byggde tre byggmästare hus till sig själva och sina familjer. Dessa tre byggmästare byggde också de fyra flerfamiljshusen på Bällstavägen. Byggmästare Einar Sjölander som bodde högst upp på Terserusvägen 29 byggde de två första husen närmast Spångavägen. I tre av de fyra flerfamiljshusen har det alltid funnits affärsverksamhet.



Ett vykort från 1945 som visar de fyra flerfamiljshusen på Bällstavägen. På en uppförstorad bild kan man läsa att det är skradderi i det första huset precis som i dag. På 1970-talet var det bageri i lokalen bredvid där det i dag är en elfirma. I huset längst bort fanns Bromma Livs och på andra sidan Spångavägen ser man Löfgrens trädgårdsmästeri. På vägen syns cyklister och en buss med gengasaggregat.

**LINUS FRISKVÅRD**



**Firar 20-årsjubileum år 2019!**

Zonterapi  
Massage  
Lymphbeh.  
Healing, etc.

**Spångav. 139**  
070-475 12 28  
[www.linusfriskvard.se](http://www.linusfriskvard.se)

Välkommen till din lokala salong för hår och naglar

*Salong Variant*

08-37 01 80 ♥ Bällstavägen 201 ♥ [www.salongvariant.se](http://www.salongvariant.se)



Denna bild visar O&R-husen på **norra sidan av Spångavägen** invid korsningen med Norlindsvägen. Bakom ser man ett av husen på Norlindsvägen och på höjden husen på Terserusvägen 25-29.



Bilden under visar husen på **södra sidan av Spångavägen** bort mot flerfamiljshusen på Bällstavägen. Dessa hus liknar mycket husen i Eneby men är byggda av lösvirke istället för prefabricerade väggelement såsom man byggde i Norra Ångby och Eneby. Eftersom denna mark aldrig har ägts av Stockholm stad så har husägarna här i O&R-området liksom i hela Bromma Kyrka alltid ägt sina tomter själva till skillnad från husägarna i t.ex. Ångby och Eneby. Husen i O&R-området byggdes ett par år innan husen i Eneby. På den film som finns på SF-s Öppet arkiv på internet, med titeln "Litet bo jag sätta vill", kan man se hur Eneby byggs, men också att flerfamiljshusen på Bällstavägen redan finns på plats.



Detta mexitegelhus högst upp på **Terserusvägen 33** bredvid en obebyggd tomt skiljer sig från övrig bebyggelse i området. Huset är byggt 1967 efter att det hus som legat där tidigare brann ner till grunden omkring 1965 när Expressens legendariska redaktionschef Sigge Ågren bodde där. I en tidningsartikel från 1968 kan man läsa hur Sigge och hans fru Rut har flyttat in i sitt nya hus.

På 1940-talet bodde komministern i Bromma församling Hilmer Elde på denna adress, med fru och sex barn. Yngste sonen Bengt Elde blev en känd konstnär.

Bilden är tagen från den allmänna stig med trappor som går från Terserusvägen topp, där det finns en bronsåldersgrav, och ner till Spångavägen mellan Spångavägen 154 och 156.



# ENEBY TRÄDGÅRDSSTAD

Stockholms stad köpte 1938 Eneby gård från Sundbybergs stad (läs mer i avsnittet om Eneby gård) för att bygga en trädgårdsstad i ”Småas” regi.

Småa dvs. Stockholm stads småstugebyrå var en del av Stockholms stads fastighetskontor. Staden ville ge företrädesvis arbetare med fast anställning men låg lön möjligheter till bra bostad genom att de blivande invånarna bidrog med arbetet att bygga husen. Man fick mycket hjälp med instruktioner, vissa delar av bygget sköttes av yrkesfolk

och väggarna kom som prefabricerade element. Det egna arbetet värderades till tio procent av kostnaden och för resterande 90 procent erbjöds man förmånliga lån av staden.

Det finns en film från 1939 på internet under SVTs Öppna arkiv som heter ”Litet bo jag sätta vill”. Här får man en trevlig berättelse om hur bygget gick till och hur det såg ut i omgivningarna. Man ser bland annat Eneby gård samt det nybyggda Beckomberga sjukhus och flerfamiljshusen på Bällstavägen i

bakgrunden. De som anmälde sig att bygga, kunde 1939 välja mellan fyra olika storlekar på hus, som kallades typ 5, 6, 8 och 9. Typ 5, 6 och 9 var enplanshus med hel källare och med kvadratmeteryta på 55, 68 respektive 84. Typ 8 var tvåplanshus med källare.

Tvåplanshusen finns enbart längs Bällstavägen. De större husen (typ 8 och 9) var tänkte till ”barnrika familjer som äro berättigade till erhållande av statligt familjebidrag, samt andra familjer med barn.”



Småas hus typ 8 längs Bällstavägen från Bergamottvägen till Enebyskogen. Längre bort på Bällstavägen finns det ytterligare fyra hus av denna typ i Eneby

**Din lokala cykelreparatör**  
finns på Plommonvägen 23.  
Här kan du även köpa elcyklar.  
Ansvarsfull service med tillgång till  
reservdelar och batterier.  
Björn Berglund tel: 0739 67 90 00

**Bromma Elcykel**



Hus längs Plommonvägen. Bilden tagen högst uppe på Jordgubbsvägen ungefär vid trapporna ner till Plommonvägen. I bakgrunden syns en skogshöjd där det finns fornlämningar, husen vid Pärönvägen samt längst bort f.d Grubbs trädgårdsmästeri som nu är ombyggt till en bostadsrättsförening.



Olle Sundh som sitter på sparken föddes 1939 när hans pappa byggde familjens hus på **Doktor Abrahamsväg 73**. Huset som är av typ 9 ligger mellan Enebyskogen och uppfarten till Jordgubbsvägen. De två husen bakom barnen är Jordgubbsvägen 3 och 5.



Bilden visar när grunden ska börja gjutas. Huset i bakgrunden är **Doktor Abrahams väg 82**.



De två bilderna ovan visar **Doktor Abrahams väg 73** 1940 respektive 2017 taget från skogen. Huset var från början gult men är nu grönt och har fått en liten utbyggnad till vänster samt garage till höger.



Detta hus på **Doktor Abrahams väg 70** liksom huset till höger, på **Klarbärsvägen**, är av typ 5 dvs. den minsta typen. I dag är nästan alla av de små husen tillbyggda på ett eller annat sätt. Detta hus har fått en ovanligt tillbyggnad så att det har blivit som ett dubbelhus. Huset ligger nedanför Bergsklippan. Högst upp på berget finns en ristning från 8.4 1925 där Bror Horney, som bodde på Bällstavägen 164, har ristat in sitt namn tillsammans med brodern Evert.



Dessa tre hus är **Klarbärsvägen 9 till 5 och nummer 8** skymtar längst bort. Klarbärsvägen ligger invid det stora grönstråket där Eneby Trädgårdsstadsförening firar Valborg i alla år och där nu även många Bromma Kyrkabor ansluter sedan firandet vid flygfältet upphört för minst 20 år sedan. Husen ligger nära en av broarna över Nälsta dike till Spånga.

# AFFÄRSHUSEN I OMRÅDET

Många i området har under årens lopp haft affärsverksamhet för allmänheten i sina villor. Det har exempelvis funnits hårfriseringar, skomakerier, mangelbodar, glansstrykning, cykelverkstad, bilverkstad, konditori, telefonstation med mera i olika villor. Detta kan man läsa om på sidan 221 till 239 i boken "Stadsdelen Bromma Kyrka".

I dag finns också affärsverksamhet för allmänheten i villor men inte lika många som förr. På Plommonvägen 23 i Eneby finns cykel- och nyckelharpeverkstad (intressant kombination) samt försäljning av elcyklar. På Stierncronas väg 3 finns företaget Dlight där man kan köpa egentillverkade ljus och på Spångavägen 139 kan man få zonerapi, massage etc. hos Linus Friskvård. I detta avsnitt ska vi dock i första hand berätta om de hus som är byggda som butiker.

Hus för affärsverksamhet för allmänheten ligger främst på genomfartsvägarna Bällstavägen (den gamla landsvägen mellan Stockholm och Drottningholm) och Spångavägen.

## Första handelsboden

Den första handelsboden startade troligen redan på tidigt 1910-talet av Handlaren Anders Emil Lundin i Bromma Villastad i huset på **Bällstavägen 171** dvs. i hörnet med Doktor Abrahams väg. Såsom det nästan alltid



På Bällstavägen 171 låg områdets första handelsbod som öppnade redan 1910 av handelsman Lundin, senare Frida Andersson. Det var handelsbod till slutet av 1940-talet.



var med handelsbodar på landet så bodde handelsman Lundin i huset. Enligt församlingsboken 1905 bodde även snickaren Johan Edmund Horney med fru och tre barn i huset. Senare byggde Horneys ett eget hus på Bällstavägen 164. Huset var handelsbod för boende i området fram till 1947 då Konsum öppnades mitt över gatan. Handels-

boden hade ett flertal ägare. I 1922 års verksamhetsberättelse för Bromma Trädgårdar kan man läsa i en annons att handelsboden då innehades av Frida Andersson. Den första telefonstationen i området öppnades 1922 och handlarfamiljen Andersson var alltså en av de första abonnenterna.

Efter att butiken stängde som handelsbod har huset haft många affärsverksamheter såsom skomakeri, tapetserarverkstad, frisersalong m.m. I dag har säkerhetsföretaget DirectPartner lokaler här. Ägarfamiljen till företaget bor på Torvsticksvägen.

## Andra butiksfastigheten

Den andra butiksfastigheten som byggdes i området var huset på nuvarande

BISTRO BROMMA

Brommas  
mötesplats

Spångavägen | 38

[www.bistrobromma.com](http://www.bistrobromma.com)



Den andra butiksfastigheten som byggdes i området var huset på Spångavägen 138 där Bistro Bromma och Mäklarringen ligger i dag. Butiken längst till höger är Mjölkcenralens affär. Foto (från 1952): Åke Blomberg\*.

**Spångavägen 138** där Bistro Bromma och Mäklarringen ligger i dag. Frans Ljunggren som ägde ett litet mejeri inne i stan och vars son Nils Ljunggren drev ett av områdets tre trädgårdsmästerier gav uppdrag till byggmästare Palm på Bällstavägen 189 att bygga ett affärshus invid Enebyvägen (tidigare namn på Spångavägen) nära korsningen med Gliavägen. Huset byggdes med fyra affärslokaler på bottenvåningen och ett antal smålägenheter på övervåningen och vindsvåningen. I källare fanns förr dassen och senare toaletter.

**\*Åke Blomberg**, född 1927 bodde som barn på Bromma Kyrkväg 459. Han har fotograferat mycket i området på 1940- och 50-talet och har också skrivit en berättelse om sin uppväxt i området som finns i föreningens arkiv.

Det har under årens lopp funnits många verksamheter i husets butiker. Bilden från 1952 visar att det fanns manufaktur-, tobaks- och mjölkaffär (Mjölkcenralens mjölk). På 1960-talet

visar bilder att det fanns sybehörs-, tobaks-, färg- och fiskaffär i butikerna och på 1980-talet fanns den mycket populära presentbutiken Lisbeths där det tidigare var sybehörsaffär och sedan 2013 Bistro Bromma som när den startades hette Xoco. Bistron ägs av Åke och Satu Bermell som bor tvärs över ängen på Norlindsvägen på en fastighet som på 1930-talet var en del av familjen Ljunggrens marker. De åtta lägenheterna på över- och vindsvåningen är ombyggda till 6 lägenheter och är i dag en bostadsrättsförening. Ta en titt på husets baksida – fin Jugendarkitektur.

# MÄLAR-RÖR

**Mälarrör Installation AB** på Spångavägen 137  
tel. 08 710 0530 mobil 070 110 44 20 [www.malarror.se](http://www.malarror.se)

## I sann socialdemokratisk anda

Bromma Trädgårdar byggdes i sann socialdemokratisk anda. En stor majoritet av dem som bodde i området och som var initiativtagare till det imponerande projektet att bilda en ekonomisk förening, köpa Bromma kyrkoherdeboställe, stycka fastigheten i tomter och sälja tomterna till föreningens medlemmar,



Spångavägen 137. Konsum 1964 (KF.s bildarkiv). I dag Märlarrörs kontor. Här har på 1970-, -80 och -90-talen också funnits klädbutik och olika restauranger.



Konsums bröd- och speceriavdelning på Doktor Abrahams väg på 1950-talet.

var socialister som ville skapa ett rättvist samhälle. I samma anda ville man också ha en kooperativ butik i området. Föreningen började på tidigt 1920-tal att kontakta konsumentföreningen i Stockholm för att de skulle hjälpa till att skapa en filial i området. Föreningsstyrelsen såg de två privata handels-

bodarna i området, som på 1920- och -30-talet sålde livsmedel, enbart som provisorier. KF ställde dock villkor för att bilda en filial och 1928 hade boende i området skaffat fram tillräckligt andelskapital och antal medlemmar för att bygget av en konsumbutik skulle kunna starta. I november 1930

öppnade områdets konsumbutik på södra sidan om Spångavägen. Konsumtiden varade cirka 40 år. I början av 1970-talet stängde konsumbutiken på Spångavägen – troligen utkonkurrerad av Bromma Livs (nuvarande Pizzeria Zorba) i hörnet av Spångavägen och Bällstavägen och av Freddes Livs på Gliavägen 77. Freddes Livs (tidigare Thunholms Livs) startade i mitten på 1940-talet men lades ner i början av 1980-talet när Ewas ICA öppnade på Spångavägen.

När Eneby trädgårdsstad byggdes i början av 1940-talet tillkom en konsumbutik på **Doktor Abrahams väg 49** i hörnet av Bällstavägen. Denna butik liksom de andra livsmedelsbutikerna hade två eller tre avdelningar varav en var mjölkavdelningen. Mjölk fick av hygienskäl inte hanteras tillsammans med andra varor. Det fanns i början även ett bageri som ersatte bageriet som tidigare fanns i det lilla huset på Doktor Abrahams väg 43. I det stora



Områdets affärscentrum ligger i korsningen Spångavägen-Bällstavägen med ICA Supermarket och lite längre bort Pizzeria Zorba, Salong Variant, Berlins Elektriska och Widmark Thao Skrårderi och Kentvätt .

huset på samma adress där Janne Schaffer bor idag var det postkontor på 1950- och -60-talet.

### Områdets affärscentrum

Nu 2018 är korsningen Bällstavägen –Spångavägen tillsammans med Bistro Bromma lite längre bort på Spångavägen 138 området lilla affärscentrum. ICA-butiken som öppnade 1982 i norra korsningen hette i början Ewas ICA. I dag skulle den kunna heta Helenas ICA eftersom Helena Brännman äger och driver butiken men i praktiken heter den ICA Supermarket Bromma. Det är området enda livsmedelsbutik. Det är en populär butik dit kunder kommer från en stor omkrets. I den södra delen av korsningen finns sedan början av 1980-talet Pizzeria Zorba som flyttade in när Bromma Livs stängde ungefär samma år som ICA öppnade. Bromma Livs ägdes av Helena Brännmans far Bertil Högberg som drev butiken tillsammans med sin bror

Urban. Före fadern var det farfar Harry Högberg som ägde och drev butiken. Bromma Livs fanns i familjens ägo från 1946 till den stängdes på 1980-talet. Det var en liten butik med personlig betjäning. I två av de tre övriga flerfamiljshusens bottenvåningar har det alltid funnits affärsverksamhet. I andra huset från korsningen finns en dam- och herrfrisering sedan minst 50 år. I det fjärde huset finns två butiker. Det ena är Berlin Elektriska AB där det tidigare fanns en pizzeria för avhämtning och innan dess ett bageri.



**Tobbes Kök**  
 Din lokala middagsrestaurang  
 Spångavägen 277, vid Enebys nordvästra hörn  
 Öppet onsdag t.o.m. söndag  
[www.tobbeskok.se](http://www.tobbeskok.se)

Den andra butiken är Widmark Thao Skrårderi och Kentvätt. Där har det troligen varit skrårderi ända från dess huset byggdes i mitten på 1930-talet. Se också bild från 1945 på denna del av Bällstavägen på sid 32.

**ICA**  
**Supermarket**

*Bromma*  
 Spångavägen 166

**7-23**

# HUS SOM INTE LIKNAR ANDRA HUS

En av de största enfamiljsvillorna i området som också har en mycket intressant historia finns på **Rundkyrkoallén 1**.

Huset är ett stockvirkeshus med reverterad fasad. Huset är flyttat från Marieberg på Kungsholmen hit till Rundkyrkoallen invid Kyrksjön norra strand i början av 1960-talet av familjen Edrén. Huset monterades ner i slutet på 1950-talet av Lennart Edrén och fick ligga i en lada ett par år innan familjen hittade denna tomt samt en timmerman som kunde konsten att resa huset. Flytten till Marieberg vet man skedde 1764 från Långbanshyttan i Dalarna, men enligt timmermannen har huset flyttats flera gånger tidigare.

Lennart och Solveig Edrén hade fem barn som växte upp i huset. De var ve-



getarianer och odlade mycket i sin stora trädgård. När familjen sålde huset 2015 såg huset fortfarande ut som ett stockvirkeshus (se bild på skriftens framsida). De nya ägarna Sanna Norberg och Benjamin Salah har låtit revetera fasaden och renovera hela huset från topp till

tå inklusive nytt uppvärmningssystem. Med en reverterad fasad istället för de synliga stockarna har huset fått en helt annan karaktär och ser nu ut som en liten herrgård med park. På tomten har också byggts ett litet bostadshus (Attefallshus) i rött tegel.



Ett annat stort hus med intressant historia finns på **Ringarstigen 3** i skogsbrynet nedanför Klockstapeln.

Huset är byggt 1958 och köptes 1970 av författarparet Jarl Hammarberg och Sonja Åkesson. En grupp kring Jarl skapade där ett konstnärskollektiv som heter "Värdshuset Vita Hästen".

Huset ägs av stiftelsen "Strån till stacken". Hustrun/poeten Sonja Åkesson gick bort 1977. Jarl gifte om sig några år senare och flyttade då ifrån kollektivet men är alltjämt ordförande för stiftelsen som äger huset.

Huset har kvar sin inriktning med att de boende ska leva ett miljömässigt

bra liv genom bland annat vegetariskt hushåll. Många av de boende ägnar sig åt konst och musik. Huset hade mycket tidigt solpaneler. Underhållet sköts av kollektivet gemensamt. Invid huset finns också en buss som det är möjligt att bo i.



Ett stort hus byggt 2010 som syns på långt håll är huset på **Lillskogsgränd 5**. Detta hus samt ytterligare tre moderna hus byggdes samtidigt omkring 2010. Husen är byggda på det som tidigare var en tomt på cirka 2500 kvadratmeter. Där stod mitt på tomten ett ganska stort hus som revs, varefter tomten styckades i fyra ungefär lika stora tomter.

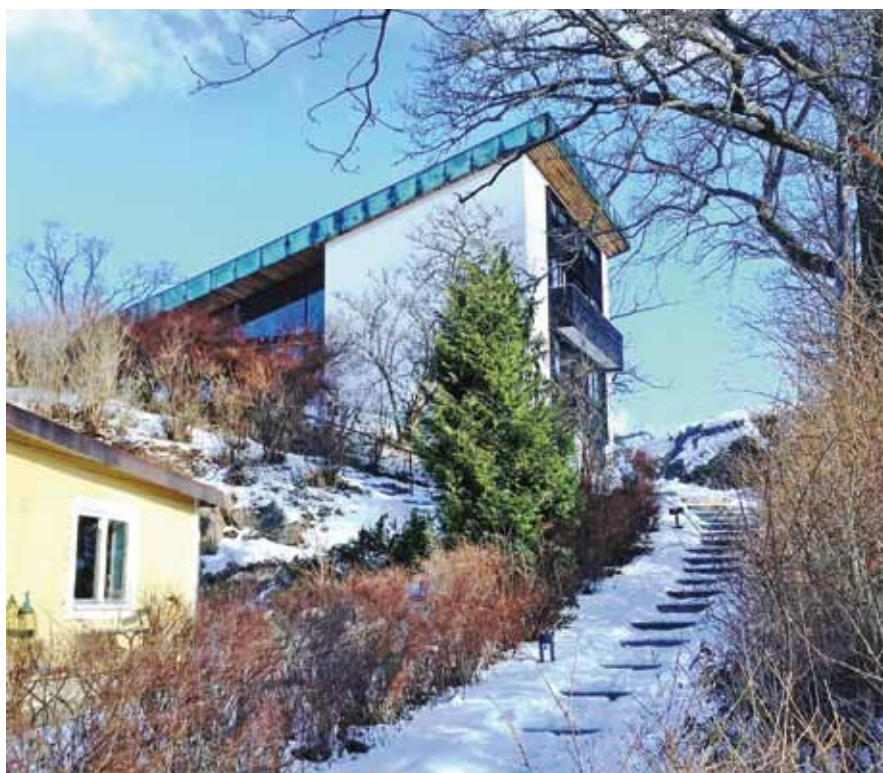
De nya husen är målade i olika grå nyanser vilket gör att de fyra husen ser ut som en helhet från skogssidan. Från gatan syns mest huset på bilden eftersom det ligger högt och de andra tre bakom.



I Eneby byggdes på 1960-talet flera hus som kraftigt avviker från Småabebyggelsen. Dessa hus byggdes på den mark där tidigare Eneby gård legat (sex hus) samt på Bergsklippan (tre hus). Se rosa- och blåmarkerade områden på kartan över Eneby.

Här är beskrivning av två av dessa nio hus:

**Högst upp på berget** snett mitt emot fd. Konsum i Eneby låg till början av 1960-talet ett gammalt, ganska stort hus med adress **Doktor Abrahams väg 64**. Huset byggdes omkring 1910 av bokhållaren Ernst Wilhelm Friström. I huset bodde förutom familjen Friström med fyra barn även flera inneboende enligt församlingsböckerna. I slutet på 1950-talet köpte Alexander och Märtha Rothman det gamla huset och såg där en möjlighet att bygga ett spännande hus på den höga klippan. Trähuset såldes ”på rot” och plockades ner. Alexander tänkte sig en gångväg upp från Doktor Abrahams väg och bilinfart från Jordgubbsvägen. Med detta som grundidé anlätades arkitekten Paul



von Fabry att komma med förslag och förslaget blev det hus som står på plats i dag. De som sedan genomförde byggarbetet var Kungsholms gymnasiums byggnadslinje i samarbete med Alexander själv, arkitekten och en snickarmäs-

tare som hette Pal, liksom Paul vän till Alexander. Märtha, Alexander och deras tre söner flyttade in 1964 då huset var klart till cirka 80 procent.

I dag bor konstnären Catrine Näs-mark med sina två söner i huset.

På **Kyrkoherdevägen 29** i Eneby, mitt emot lekparken, ligger ett av de sex hus som byggdes på Eneby gårds mark efter att Stockholm stad 1968 rev de tre 1700-talshusen. Huset ligger på den största tomten i Eneby (frånsett Björka på Doktor Abrahams väg 86) och byggdes i slutet på 1960-talet.

Det var dåvarande chefen för Stockholms fastighetskontor som fick köpa tomten trots att reglerna inom Stockholm stad var att lediga tomter skulle lämnas till Småstugebyrån. Detta



följdes inte i detta fall vilket gjorde att ögonbrynen höjdes på många. Huset byggdes och såldes sedan ganska snart vidare till den då kände travtränaren

och travkusken Håkan Wallner som dock inte heller bodde speciellt mycket i huset eftersom han mest bodde i USA.

Strax utanför Bromma Kyrka, nära landningsbanan för Bromma flygfält, ligger detta färgglada hus med adress **Attundavägen 66**. Huset är inget bostadshus utan ett före detta lastbils-garage som byggdes omkring 1950.

Garaget byggdes bredvid det stall där åkaren Nils Gustafsson tidigare hade haft ett 20-tal hästar som bland annat var dragdjur när Bromma flygfält byggdes. Gustafsson hade också ett litet sågverk som sågade timmer åt nybyg-garna i området.

Både stall och sågverk fanns kvar och användes för diverse ändamål fram till 2010 då de revs och kvar blev endast garaget. Huset är privatägt men ligger



**Det gamla garaget nära landningsbanan för Bromma flygfält har blivit en sevärdhet. Här är en bra start för en skidtur bort mot golfbanan och koloniområdet.**

på mark som ägs av Stockholm stad. Ågaren, Börje Jacobsson, som är före detta murare har tillsammans med en man som kallar sig Fleming låtit mura och färglägga hela huset så att det nu

har blivit en sevärdhet. Har ni inte varit där – gå dit och titta på alla intressanta motiv, allt från cirkus och Eiffeltornet till Yin & Yang och lejon. Här börjar också fina friluftsområden.



## Vår del av Bromma

som vi specialiserat oss på under mer än 20 års tid, är Bromma Kyrka - Eneby - Norra Ängby och Södra Ängby. Välkommen att kontakta oss för att diskutera dina tankar kring att köpa eller sälja bostad här.

Färjestadsvägen 12, 168 51 Bromma

08-313939

info@hemfast.se

hemfast.se

# FÖRTÄTNING I BROMMA KYRKA

I slutet på 1930-talet byggdes "O&R-området" (se sid 32) längs den då nya delen av Spångavägen. Under andra världskriget byggdes endast ett fåtal hus men från 1945 tog byggandet åter fart. Stenhammarsvägen anlades där det tidigare var tänkt att det skulle gå spårvagn och där de boende under kriget odlade potatis. Mellan 1945 och 1957 byggdes 29 hus längs vägen. Efter 1957 har det tillkommit ytterligare 8 hus.

Denna flygbild som troligen är från 1947 visar i mitten Stenhammarsvägen i backen ner mot Lillängsgatan. Husen längs denna del av vägen byggdes direkt efter andra världskriget. Huset på norra sidan som är byggt i vinkel har nummer 14. Gatan längst till höger på bilden är Attundavägen. Det nedersta huset på bilden är Attundavägen 15. Den lilla vägen högst upp på bilden är Doktor



Abrahams väg. Här ser man att det fortfarande 1947 är flera obebyggda tomter och Dalkarlsgränd finns ännu

inte. Dalkarlsgränd dras genom stora tomter 1948.



Annexvägen liksom Dalkarlsgränd tillkom i slutet på 1940-talet i samband med att ett flertal tomter delades. Hu-

set i förgrunden är **Annexvägen 10** som byggdes 1942 på en avstyckning från det som i dag är Ringarstigen 10.



De andra två husen (Annexvägen 5 och 7) på bilden ligger på avstyckningar till Södermans hus på Ringarstigen 4. Till Annexvägen 5 flyttade familjen Sundh 1944 efter att ha sålt sitt nybyggda hus i Eneby. Se sidan 35.

På Annexvägen 10 bor Gunnar och Monica Lundgren. På deras tomt finns en **liten röd stuga** byggd 1920 där Gunnars mamma bodde som barn några år innan familjen 1929 hunnit bygga det permanenta huset på Ringarstigen 10. Även Gunnars farmor har bott i stugan några år.



**Kvarteret Prästängan** som ligger mellan Gliavägen, Rundkyrkoallén och Spångavägen dvs. mitt emot kyrkan hade från början sex stora tomter.

Karta 1 från 1925 visar att redan då hade två tomter delats. I dag finns i kvarteret 23 tomter och det finns önskemål från ägaren av Rundkyrkoallén 11 att dela även den tomten. Det kan då bli 24 eller 25 tomter på de ursprungliga sex tomterna.



En av tomterna ägdes av familjen Lindén som byggde en sommarstuga på tomten 1920. I föreningens arkiv kan man finna en bild på fadern Josef

Lindén och till skillnad från de flesta i området var han tjänsteman.

1947 styckade familjen av två tomter på 975 respektive 833 kvadratmeter och hade ändå kvar en tomt till sig själva på 1200 kvadratmeter. På de avstyckade tomterna byggdes hus 1947 (Spångavägen 132) och 1955 (Spångavägen 130)

Familjen Lindén hade fastigheten på Spångavägen 128 som sommarställe ända till slutet på 1960-talet. Sonen Ingvar som var faktor (arbetsledare på tryckeri) lät då bygga en villa (det vita huset på bilden) dit man flyttade 1970. **På bilden ses Spångavägen 128 längst till höger** och de avstyckade tomterna till vänster. Bakom det vita huset som i dag ägs av Folke och Sofie Rydåker skymtar



man kyrktornet. **Sommarstugan** från 1920 står kvar **på tomten bakom huset**. Stugan är renoverad i ursprungliga färger (se bild) och har ett rum och kök, källare och torrdass men används för närvarande som förråd. Den ursprungliga köksinredningen inklusive vedspis finns kvar.

### 1945 och framåt

På vägarna runt kyrkogården dvs. Gliavägen och Bromma Kyrkväg fanns endast ett fåtal hus fram till 1945. Alla fastigheter hade ägare men mycket få byggde förrän efter 1945.

På flygbilden på sidan 28 ser man att den äldre bebyggelsen finns en bit bort från kyrkan. Varför det var så är svårt att säga. De kan ha berott på att tomterna ägdes av personer som bodde bra på andra ställen och inte behövde fler hus. Så var det tex med tomten i hörnet av Gliavägen och Bromma Kyrkväg. Den ägdes av Elisabeth Gustafsson, hustru till K.O. Gustafson (Bromma

Trädgårdars ordförande) på Norlindsvägen 11. 1945 sålde de dock tomten när föreningen Bromma Trädgårdar började avvecklas och de själva började bli gamla.

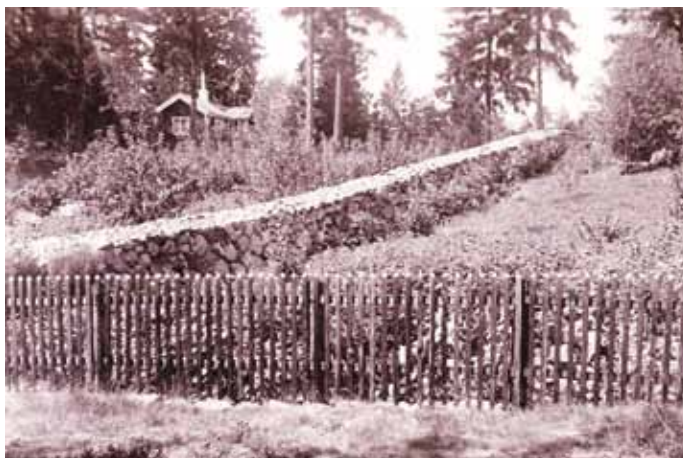
I det aktuella hörnet byggdes ett hus som under många år förutom att vara bostad även var det populära konditoriet Iwo. Övriga hus på Bromma Kyrkväg upp mot Doktor Abrahams väg byggdes mellan 1945 och 1955.

Husen på Gliavägen 95, 97 och 103 (se översta bilden på sid 12) mellan Bromma Kyrkväg och Rundkyrkoallén är byggda i mitten på 1950-talet och är typiska 50-talshus.

Under 1950- och -60-talet delades många tomter i Bromma Kyrka. Husen från denna tid har vanligtvis tegelfasad eller reveterad fasad, oregelbundna tak samt olika nivåer på olika delar av huset.

Under 1950-talet byggdes 86 hus och på 1960-talet 79 hus. Även under 1970-talet skedde mycken nybyggnation. 89 hus byggdes. Under de följande åren har nybyggnationen minskat till cirka 20 st. per årtionde. Man skulle kunna tro att det snart är fullbyggt men så är inte fallet ännu – förtätningen fortsätter.

Går man Bromma Kyrkväg från Spångavägen mot kyrkan och svänger av efter Brommagården på den lilla gatan Fornborgsgränd kommer man i änden av gatan till det steniga skogspartiet som kallas Fornborgen. Om det verkligen är en fornborg eller bara ett mycket stenigt område är osäkert men det finns ett par forngravar på området. På **Fornborgsgränd** fanns till mitten av 1960-talet inga villor utan endast två sommarstugor som ägdes av familjerna Carlsson och Ericsson. Runt den sydvästra tomten byggde mannen i familjen, spårvagnskonduktören Axel Wilhelm Ericsson, en imponerande **stenmur** på 1920-30-talet och som står kvar än i dag och förhoppningsvis står kvar många, många år till. Den svartvita bilden på muren och staketet



längs gränden är taget 1932 när föreningen hade en fototävling. Eventuellt kan den del av muren som inte syns på bilden men vetter mot Fornborgskogen vara byggd delvis av nästa ägare, Gösta String, men den delen av muren som

syns på bilden med sommarstugan var alltså klar 1932.

Bilden ovan på A.W. Ericsson finns i föreningens arkiv. Där finns bilder på alla medlemmar i Bromma Trädgårdar 1923.



På de två sommarstugotomter som vardera var på cirka 2700 kvadratmeter finns nu sju fastigheter. Ericssons fastighet är styckad i fyra tomter och Carlssons i tre. Styckningen har skett successivt så att fyra av husen byggdes på 1960- och början av 1970-talet. Ericssons sommarstuga som låg högt upp på tomten bort mot Urban Hjärnes väg fanns kvar till in på 1980-talet då de tre sista husen byggdes. Bilden ovan visar huset på **Fornborgargränd 10** och samma mur som på den svartvita bilden.

På **Urban Hjärnes väg 19-25** hade familjen Lars Holmqvist i två generationer (från 1922-1974) en sommarstuga på en stor fastighet om 4300 kvadratmeter.

Fastigheten köptes 1975 av företaget Sju Byggare AB. Stugan revs och fastigheten styckades i sex tomter. Såsom bilden visar ligger husen kring en gemensam infart. Husen är typiska för 1970-talet med tak i 45 graders vinkel, gavelbalkong, fasad i mexitegel och brun träpanel. Detta skapar en helhet för de sex husen med kyrktornet i bakgrunden.

**Beckombergadalen** av Bromma Trädgårdar, dvs. den del som föreningen köpte 1923, fick inte lika stora tomter som prästgårdsområdet. Det gjorde att fastigheterna inte började styckas lika tidigt som i prästgårdsområdet.

På 1950-talet började dock delning av fastigheterna även här. På flygbilden

från 1936 (sid 30) ser man att de ursprungliga husen är byggda nära gatan på ena sidan av vägen och i borte änden av tomten på andra sidan av vägen. Bilden på **Vretvägen 7A och 9**, visar tidstypiska hus från 1950- och -60-talet där de nya husen ligger nära gatan. Det var vanligtvis byggföretag som inspirerade ägarna av de äldre fastigheterna att sälja delar av sina tomter. När möjligheter gavs byggde sedan företagen flera hus i området. Ett exempel är Vretvägen 3A och 13A vilka är byggda samtidigt av samma byggföretag. Nu på 2000-talet har det blivit populärt med **parhus** vilket ger en ytterligare förtätning (se exempel på sid 12).

# I DAG OCH FRAMÖVER

**B**romma Kyrka Eneby Villaförening är en ideell förening med 578 medlemmar (juli 2018) vilket motsvarar 54 procent av de totalt cirka 1070 hushållen i området. De flesta bor i fristående enfamiljshus men i Bromma Kyrka finns också ett litet men växande antal par- och radhus.

I områdets första förening Bromma Trädgårdar (1918 till 1948) var samtliga fastighetsägare medlemmar. Också i de andra två föregångsföreningarna, Bromma Villastad och Eneby Trädgårdsstadsförening, var antalet medlemmar mycket högt. Verksamheten var i huvudsak inriktad på gemensamma inköp och att utveckla kontakterna med Stockholms stad. I början var också alla nybyggare, vilket ger ett behov av social gemenskap.

I dag ombesörjer staden det mesta vad gäller vägunderhåll, skötsel av allmänna ytor etc. och inköp är mycket enklare än förr. En villaförenings huvudsakliga funktion blir då att främja social gemenskap men också att upprätthålla kontakt med myndigheterna i för området gemensamma angelägenheter.

## Anslutningen till Villaägarna

Föreningen är medlem i Villaägarnas Riksförbund vilket ger alla medlemmarna tillgång till Villaägarnas rabatter och andra förmåner och det underlättar styrelsens administrativa arbete med medlemsregister. För en del medlemmar är anslutningen till Villaägarna en viktig anledning att vara med i föreningen. Det finns dock de i området som skulle föredra att tillhöra en oberoende lokal förening som kan upplevas förmedla en tydligare lokal anda. Detta förklarar sannolikt varför antalet medlemmar i procent av hushållen är lägre



Styrelsen 2018 från vänster: Carl-Olof Fägerlind, Magnus Wallander, Linda Johansen, Christina Polgren, Andreas Aly och Per Sahleström.

i Eneby som innan sammangåendet med Bromma Kyrka inte var ansluten till Villaägarna. Denna fråga kommer att behöva diskuteras i framtiden när föreningen önskar öka medlemsantalet i området.

## Sammanhållande funktion.

Det stora antalet deltagare i föreningens aktiviteter vid framför allt Valborg och Midsommar visar att intresse för vår förening finns och att föreningen fyller en viktig sammanhållande funktion. Föreningen har också bidragit till säkerhetstänkandet i området genom informationskvällar och kontakter med polisen och Grannsamverkan. Organisationen av grannsamverkan måste dock ske i små grupper på initiativ på "gatunivå". I vissa delar av Bromma Kyrka och Eneby fungerar detta bra men grannsamverkan behöver förstärkas i hela området. Ett bidrag till detta är föreningens Facebooksida och andra Facebookgrupper som sprider information om det är någon brottsvåg på gång.

Med årets jubileumsfest på ängen



Inger Larsson är också med i styrelsen. Det var Inger som tog initiativet till att utöka Informationsbladet i september 2018 till en berättelse om villaföreningens hundraåriga historia.

mellan Spångavägen och Terserusvägen vill vi ge medlemmar och andra boende i området ett tillfälle att träffas, att informera sig om områdets och föreningens historia och om föreningens aktiviteter. Vi hoppas förstås också att en och annan besökare som bor i området och som ännu inte är medlem väljer att nu bli medlem.

## Styrelsen

september 2018

## Karta 3 – 1948

### O&R-området inritat i gult

1935 ville staden bygga väg över Löfgrens respektive Ljunggrens marker. Familjen Ljunggren och Löfgren sålde då större delen av sina marker till byggmaterialföretaget ”Olsson & Rosenlund” och marken styckades i 27 tomter på sydvästra sidan om den nya vägen och 33 tomter på nordöstra sidan av vägen som sedan döps till Spångavägen.



## Karta 4 – 1970

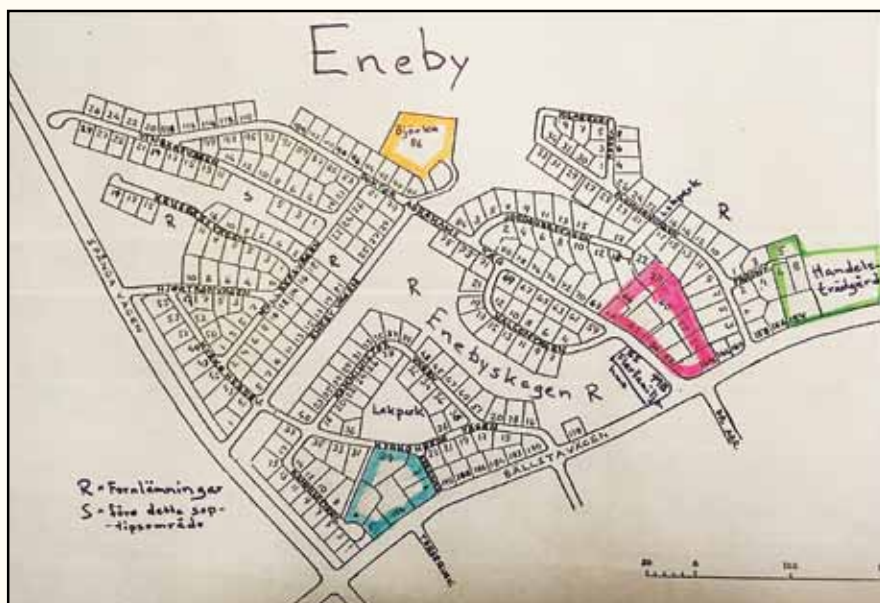
### Tomtkarta över Eneby som det såg ut omkring 1970 och fortfarande i stort sett ser ut i dag

Det blåfärgade området samt det ofärgade området var den mark som Stockholm stad köpte av Sundbybergs stad 1938

Stockholms Småstugebyrå stadsplanerade området och delade ut tomt-rättsmark till egnahemsbyggare för att de i samarbetet med Småstugebyrå skulle kunna bygga småhus till relativt låga kostnader.

Eneby gårds huvudbyggnad med två flyglar och stor trädgård (blått område) blev kvar till 1968 då allt revs efter att staden låtit byggnaderna förfalla. Området styckades i sex tomter.

Det rosa området var de tio fastigheter som styckades av från Eneby gård redan 1905.



Det gröna området var tomter och trädgårdsmästeri som ägdes av familjen Grubb från 1917.

Grubbs sålde successivt av tomter och sålde slutligen huvudfastigheten

och trädgårdsmästerimarken omkring 2005. Huset på den gula fastigheten är ett gruppboende kallat Björka som byggdes 1966 för utslussning av före detta interner.



## HUNDRA ÅR

Bromma Kyrka Eneby Villaförening har sitt ursprung i föreningen Bromma Trädgårdar och det är därför vi år 2018 med denna jubileumsvariant av vårt Informationsblad vill minnas tillkomsten av den ursprungliga föreningen och dess utveckling fram till våra dagar.

Vi vill ge en bild av områdets historia. I den första delen av skriften berättas om föreningarnas verksamhet. I den andra delen (sid 18-45) kan man läsa om bebyggelsens olika delar, de röda husen kring kyrkan, de gamla husen från 1700-talet som tillhörde Eneby gård samt affärsverksamheter som har funnits och finns i dag. Annonserna är från företag i området och visar nutid. I början och slutet finns fyra kartor från olika år som underlättar läsningen av historien.

Om du tycker denna jubileumsskrift innehåller intressant läsning har du mer att se fram emot. En grupp inom föreningen, "bokgruppen", arbetar med en utvidgad genomlysning av vårt bostadsområde med tonvikt på enskilda invånares berättelser. Har du gamla bilder eller historier att berätta? Hör av dig till styrelsen!

Bromma Kyrka Eneby Villaförening. Informationsblad nr 4, september 2018.

