

# Bilder på hus längs Bromma Kyrkväg från en bildvisningskväll i Sockenstugan 2015

Bilderna kommer från:

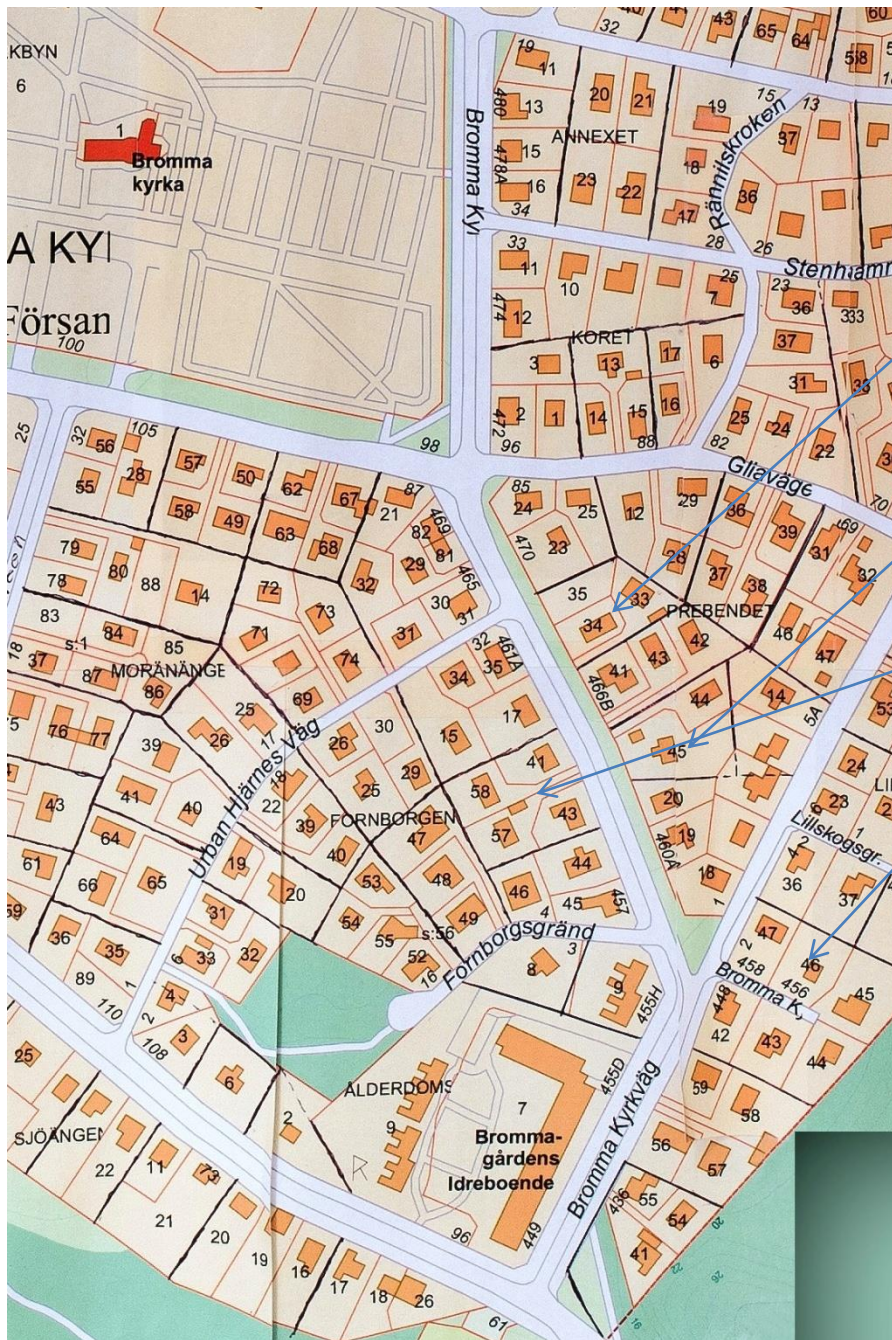
- Bromma Kyrka Eneby Villaförenings (BKEV) arkiv
- Sven-Erik Thor Bromma Kyrkväg 464
- Karl-Axel och Birgit Johansson Bromma Kyrkväg 468
- Åke Blomberg. Bilderna finns idag i Bromma Hembygdsförenings arkiv.

Hänvisningar till olika sidor är till boken "Stadsdelen Bromma Kyrka" utgiven av Bromma Kyrka Villaägarförening. Finns i BKEV-s arkiv.



Sammanställt av Inger Larsson,  
Vretvägen 13.  
Reviderad februari 2019.

Bild från en träff på Vretvägen 13 då Åke Blomberg var på besök i Sverige. Åke, född 1927 och uppvuxen på Bromma Kyrkväg 459 bor sedan många år på Filipinerna. Åke har fotograferat mycket i området på 1940- och -50-talet och har också skrivit en berättelse om sin uppväxt.



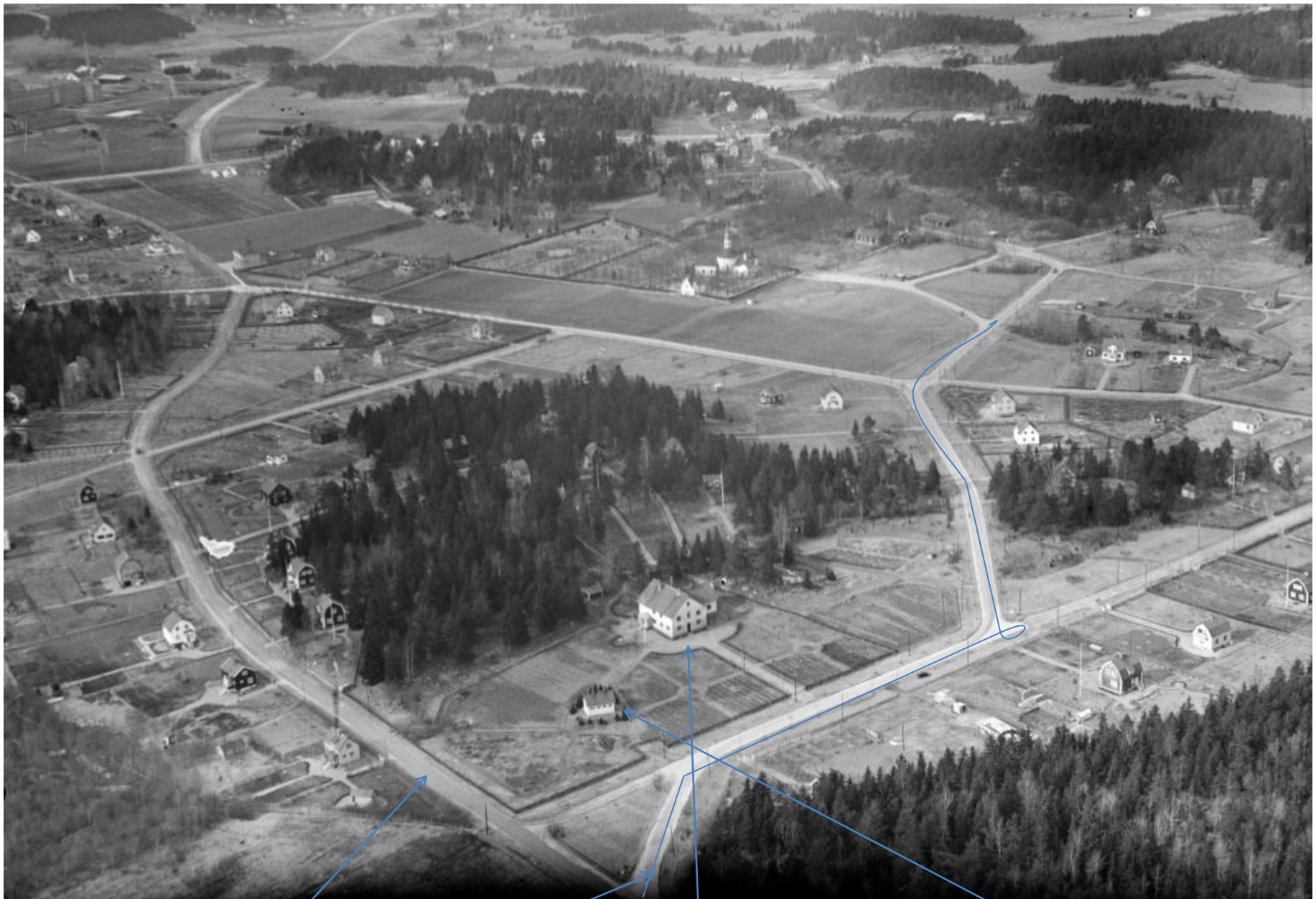
Bromma kyrkväg 468  
Carl-Axel o Birgit Johansson

Bromma Kyrkväg 464 – Thor

Bromma Kyrkväg 459  
Blombergs

Bromma Kyrkväg 456.





1935 Enebyvägen (Spångavägen) Bromma Kyrkväg Ålderdomshemmet och tillhörande tvättstuga med pump utanför.



Spångavägen och ålderdomshemmet 1951 då området fortfarande hette Bromma Trädgårdar.





2014 Hörnet Bromma Kyrkväg och Spångavägen. Nuvarande ålderdomshem i bakgrunden.





Samma vägkorsning på 1950-talet. Pojken på bilden heter Per Westman och bor idag (2015) på Bromma Kyrkväg 459.



1950 11 03 Bromma Ålderdomshem

Entrén från Bromma kyrkväg före moderniseringen på 1950-talet.

Vilken fin fruktträdgård där fanns! Text o foto: Åke Blomberg



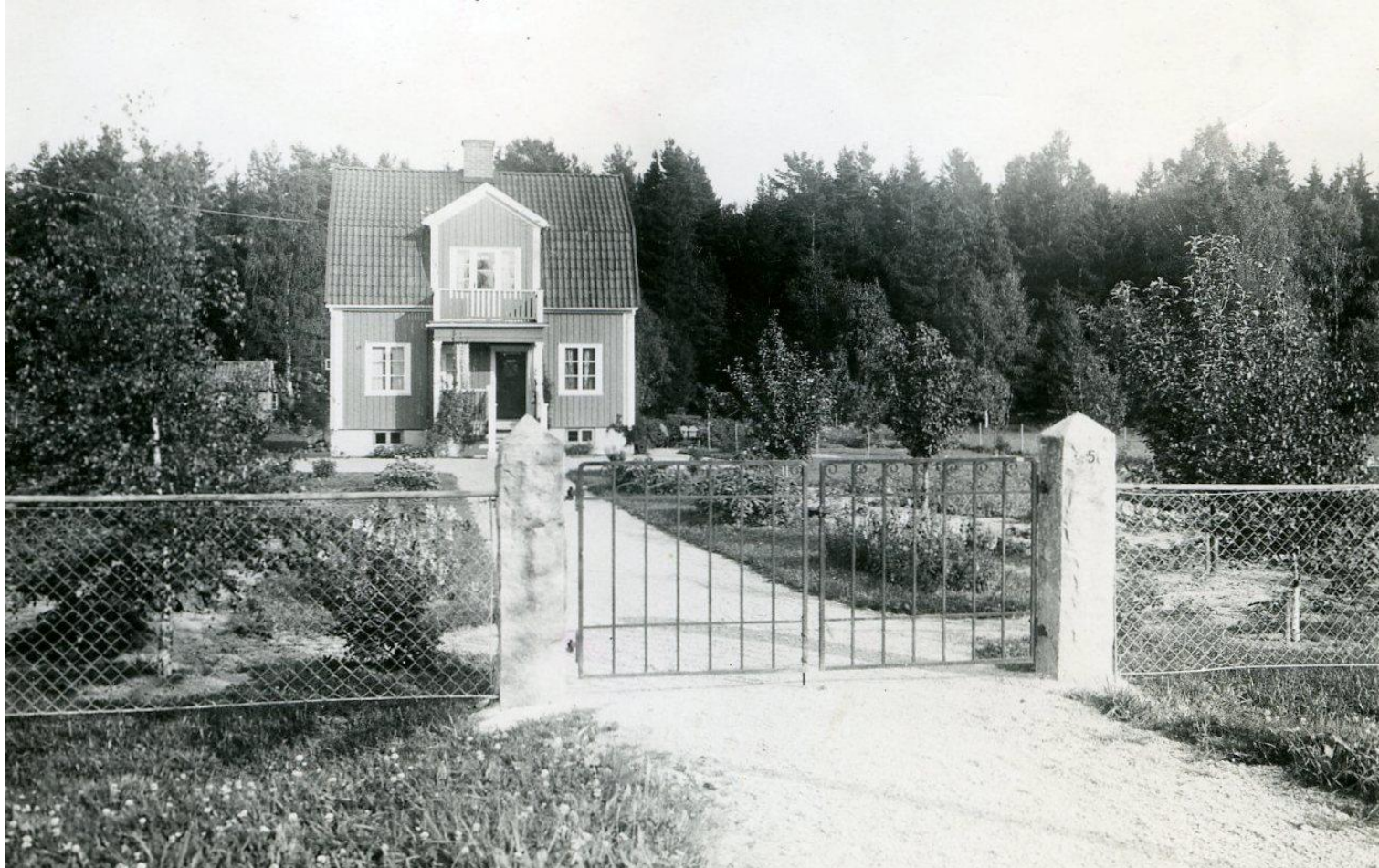


Läs om Linus  
Hoffman på  
sid 232

Det fanns flera skomakare i området. Här på Bromma kyrkväg 438 bodde skomakarmästare Linus Hoffman. Idag finns det fem hos på Hoffmans stora tomt, bland annat dessa till höger.







Här på Bromma Kyrkväg 450 bodde på 1920 och en bit in på 1950-talet byggnadssnickare Helge Persson. Adressen var Bromma Kyrkväg 456. Idag ligger det ett hus framför dvs. Sahleströms hus på Bromma Kyrkväg 448. Se nästa sida.







Bromma Kyrkväg 456 och 454 samt 448 och 450 bakom.



Den man som lät bygga huset på Bromma Kyrkväg 456 och också ägde tomten framför och bakom hette Sven David Johansson. Sven David var spannmästare och jobbade på Tangens gardinfabrik i Traneberg och kallades Tangen-Johan. Han bodde i huset en bit in på 1950-talet. Fotot är från 1923.





Mättningsförmän Viktor Natanael Åhlander byggde hus på Bromma Kyrkväg 464 år 1921

Snickare Birger Fredriksson Bromma Kyrkväg 466 byggde sommarhus 1919

Kärngjutare Axel Johansson (Karl-Axels far) Bromma Kyrkväg 468 byggde och flyttade in 1921

Bilderna är från 1923. Detta hus tycks vara Bromma Kyrkväg 470 där fam. Garstedt bor idag.







Bromma Kyrkväg sedd mot kyrkan, februari 2013





Bromma Kyrkväg 464 i mars 2013.

Här bor Sven-Erik och Gunilla Thor. Sven-Eriks mamma Viola Åhlander växte upp här på 1920-30-talet i ett äldre hus som stod på samma plats.





Bromma Kyrkväg 464 år 1923 sedd från gatan. Huset revs 1981





Samma hus 1924 sedd från baksidan. Observera den fina stengrunnen.

Elvira Åhlander på balkongen. Sonen Viktor på cykel?



Samma plats och delvis samma grund men nytt lite större hus byggt 1981. Foto jan 2013.





År 1920 Prebendet 4 Berghäll senare Bromma Kyrkväg 468  
Ägare Axel o Judit Johansson  
I bakgrunden Prebendet 3 Solbacken Ägare C.B Fredriksson

Detta är Axel Johansson med sina föräldrar på  
nuvarande Bromma Kyrkväg 468

Bredvid Åhlanders på **Bromma Kyrkväg 466** bodde snickaren, senare fabrikören C. Birger Fredriksson med fru Elsa och de byggde detta sommarhus 1919. Först 1963 byggdes det ett permanent hus på en del av denna tomt men då av deras vänner John o Ingrid Svensson. Birger Fredriksson hade snickeri på Klara Norra Kyrkogata i stan. Här i Bromma hade de många äppelträd och äpplena såldes lokalt.





Så här ser det ut idag. Bild från januari 2016



Bromma Kyrkväg 466 A och B. Hus byggda 1972 respektive 1966.

Bromma Kyrkväg 464





**Bromma Kyrkväg  
468** på 1920-talet  
och 1968. Huset är  
idag rivet.

**1920-talet Bromma Kyrkväg 468  
Ägare Axel o Judit Johansson**



Axel o Judit hade först Skomakeri och senare traktens telefonväxel. Bilden till vänster är sonen Karl-Axel (1940) som idag bor på Bromma Kyrkväg 468 B tillsammans med fru Birgit som i många år var traktens dagmamma.





Bromma Kyrkväg 468 är delad i tre tomter.

Karl-Axel och Birgit lät riva Karl-Axels barndomshem 1970 och 1971 flyttade de in i det nybyggda huset som nu har adress Bromma Kyrkväg 468 B

Det gula huset bakom är byggt 2002 och har adress Bromma Kyrkvägen 468.

Det via huset till vänster byggdes 2017.

Läs mer om familjen Johansson på sid 231 och 266. Det som inte står i boken är att Birgit var dagmamma under många år och därför mycket känd av traktens barn på 1980- och en bit in på 2000-talet.



Karl-Axel och Birgit Johansson







Bromma Kyrkväg 470 sedd från Karl-Axel och Birgits veranda 2015.

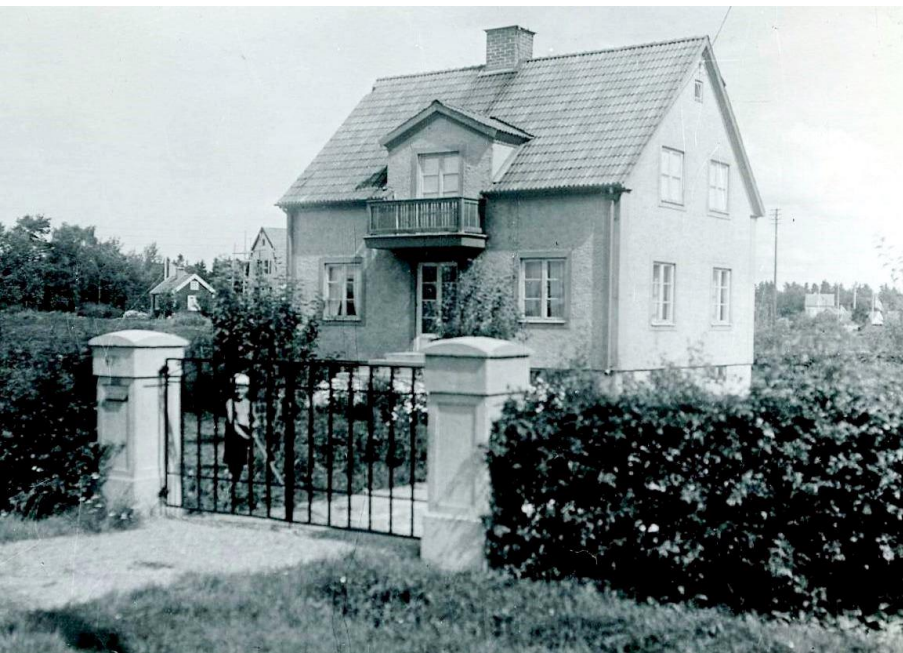
Det lilla röda huset på Karl-Axel o Birgits tomt är byggt på 1920-talet som övernattningsstuga när det stora huset byggdes. Senare var det utedass och nu förråd.

Bromma Kyrkväg 470 ser ut ungefär som huset på Bromma Kyrkväg 468 en gång såg ut.



Huset byggt 1927

Bilden till vänster är från fototävlingen 1932 då byggnadsarbetare Hjalmar Larsson ägde huset. En trappa upp bodde Frk Nyberg (troligen småskollärarinnan i Kyrkskolan)  
Bilderna ovan är från 2016. Foto: Thomas Seaton







Bonden från Kortenslund har hässjat hö 1942. Foto Åke Blomberg



Obs, inga hus ännu byggda från mellan Gliavägen och Doktor Abrahams väg.

1936

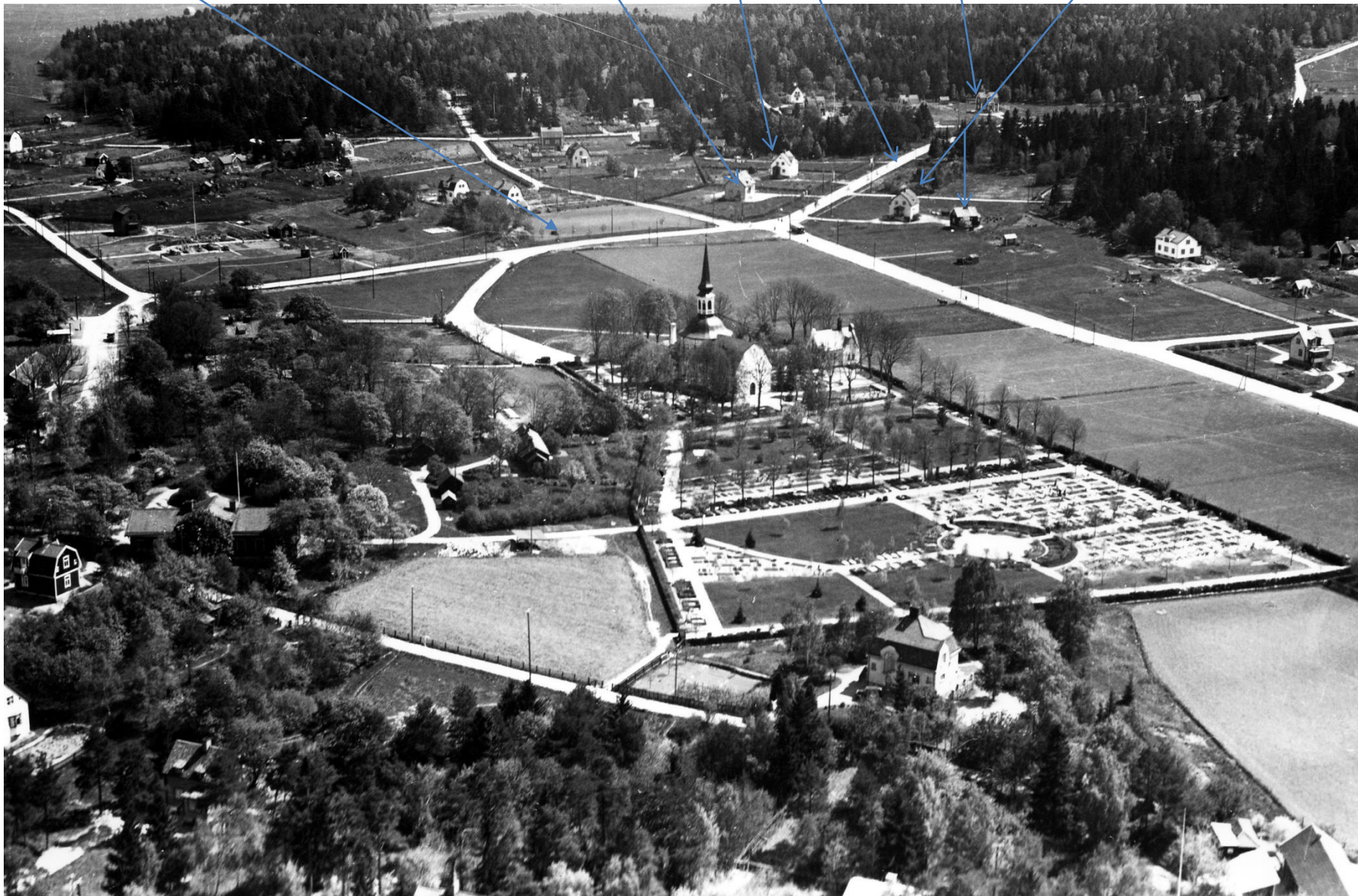
Bromma Kyrkväg

438 (Skomakeriet)

470

468 (Karl-Axels barndomshem)

465 (Lindberg)







Det vita huset har adress Bromma Kyrkväg 465. Det ligger idag så inbäddat av andra hus att det är svårt att fotografera. 1932 låg det dock fritt som bilden ovan visar.

Huset är ett av Bromma Trädgårdars äldsta hus och byggdes av Johan Alfred Lindberg som var arrendator på Bromma kyrkoherdeboställe till jordbruket lades ner 1929 och ladugårdsbyggnaderna revs. Huset till vänster ägdes också av Johan Lindgren och har idag adress Urban Hjärnes väg 27. På Johan Lindgrens ursprungliga tomt finns idag sju hus. Se kartan i början.

Läs mer om Lindbergs på sid 243.



Parhuset vid busshållplatsen





Bromma Kyrkväg 465 och  
Urban Hjärnes väg 27.

1932 respektive 2016

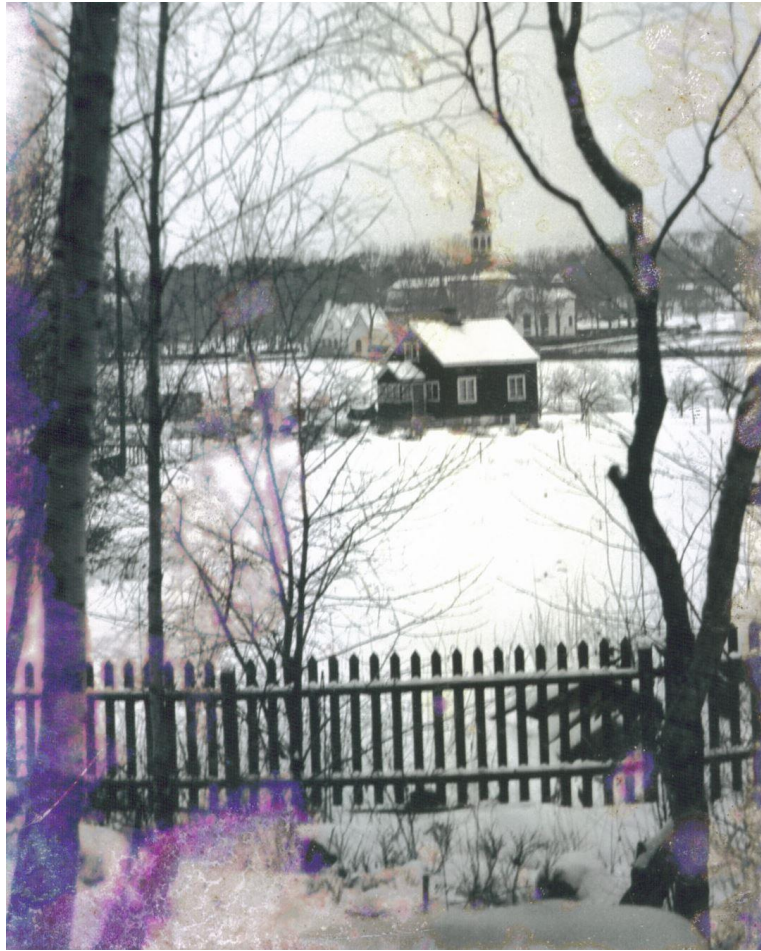




Två bilder tagna från Bromma Kyrkväg 459 vinter 1941-42.

Observera: Inga hus är ännu byggda längs Bromma Kyrkväg 470 och högre nummer.

Prästgården, Sockenstugan och Klockstapeln.



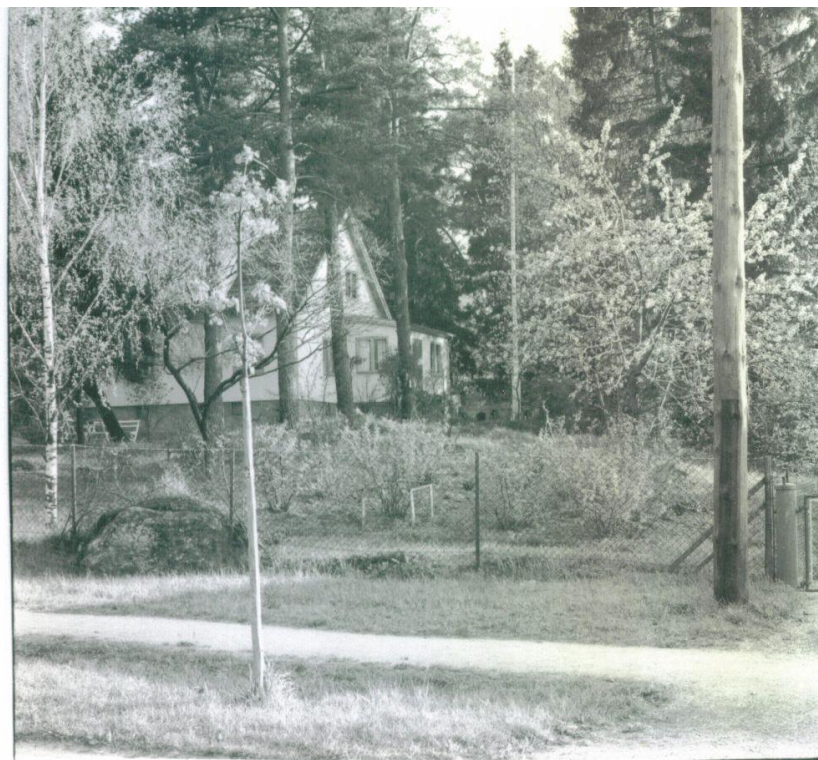
Urban Hjärnes väg 27 samt kyrkan och det gamla bårhuset bakom.







Bromma Kyrkväg 459 våren 1952.



Bilden till vänster visar plogning av denna gångväg



Bromma Kyrkväg 459 vintern 2012.





Här på Bromma Kyrkväg 459 bodde Gustaf och Hulda Blomberg och deras son Åke.



Verkmästare Bror Gustaf  
Blomberg 1923



Åke Blomberg  
Med Lindhoff  
kamera 1950



Gustaf och Hulda Blomberg. Jan. 1955





Kök och vardagsrum hos familjen  
Blomberg 1951-1952







Familjen Blomberg hade som många andra under 1920-1940-talet höns. Under kriget hade Blombergs liksom de flesta andra familjer också kaniner. Igelkottar kom ofta på besök.







Hönshuset vintertid. Här var även dasset fram till xxxx då det blev toalett inomhus





Matsalen 1956



Bärbuskar och rabarber fanns i alla trädgårdar



Släkt och grannar samlade på Bromma Kyrkväg 459 när Hulda Blomberg fyllde hundra år 19 september 1989.



Foto: Sven-Erik Thor

Bakre raden: Lilly Westman, Evert Westman (båda Bromma Kv 457, föräldrar till Per Westman som nu bor på 459) Viola Thor (Åhlander, uppväxt på 464), Irma Greisz (451), John och Ingrid Svensson (466), Pernilla och Gunilla Thor (464), Sven Thor, ?

Främre raden: ?, ?, ?, Aida del Rosario Blomberg (Åkes fru), Hulda Blomberg (Åkes mamma), Åke Blomberg. Åke och Aida bodde då i nya huset på 459.



Dessa hus i hörnet Spångavägen - Gliavägen var från början en tomt och ägdes på 1920-talet av Åkes farfars bror Johan Emil Blomberg som var murare. Det är detta hus från 1927 som Johan Emil lät bygga. Huset är mycket likt det hus som fanns på Bromma Kyrkväg 459. Dessa bilder är från 2014 och 2015.



Emil Blomberg 1923

